



EID KOMMUNE

ÅRSRAPPORT 2009



EID KOMMUNESTYRE 25.06.09

Innhald

Side:

1	Innleiing	4
2	Felles	6
2.1	Økonomiske rammevilkår i Eid kommune	6
2.2	Innbyggjarprofil	6
2.3	Prioriteringar i Eid kommune samanlikna med andre.....	7
2.4	Kommunen sin lånegjeld og likviditet	7
2.4.1	Lånegjeld.....	7
2.4.2	Likviditet	8
2.4.3	Fond.....	9
2.5	Oversyn over viktige planar og prosjekt.	9
2.6	Oversyn over folkevalde organ	10
2.7	Møte i folkevalde organ 2009.	10
2.8	Tal årsverk i Eid kommune	10
2.9	Sjukefråvær, samla og på rammeområde.	11
2.10	Likestilling	11
2.11	HMT arbeidet	12
3	Rammeområde sentraladministrasjon – rådmann Ørjan Raknes Forthun	14
3.1	Organisering	14
3.2	Kort omtale av tenestene.	14
3.2.1	Servicekontoret – leiar Terje Moldestad	14
3.2.2	Personalavdelinga – leiar Jørgen Meland.....	15
3.2.3	Økonomiavdelinga - leiar Ole Starheim.....	15
3.2.4	Andre stabsfunksjonar.....	15
3.3	Vurdering av økonomisk ramme/avvik.....	16
3.4	Viktige tiltak gjennomført i 2009 (Servicekontor).....	16
3.5	Utfordringar (Servicekontor).....	16
4	Rammeområde oppvekst og kultur –	17
kommunesjef Harald Sivertsen	17	
4.1	Organisering	17
4.2	Mål og satsingsområde.....	17
4.3	Kort omtale av tenestene	17
4.3.1	Barnehagar	17
4.3.2	Skule.....	18
4.3.3	Vaksenopplæringa.....	19
4.3.4	Folkebiblioteket.....	19
4.3.5	Kulturområdet	20
4.3.6	Kultur- og musikkskulen	20
4.3.7	Operahuset Nordfjord.....	21
4.4	Vurdering av økonomisk ramme/avvik.....	21
4.5	Viktige tiltak gjennomført i 2009.....	22
4.6	Utfordringar.....	23
5	Rammeområde pleie og omsorg - kommunesjef Kari Krogh.	24
5.1	Organisering	24
5.2	Mål og satsingsområde.....	24
5.3	Omtale av tenestene	26
5.3.1	Psykiatriteneste - leiar Inger Bruland.....	27
5.3.2	Heimetenestene (heimesjukepleie og heimehjelp) - leiar Marianne Salveson.	27
5.3.3	Eid Eldretun - leiar Anne Iren Naustdal.....	28

5.3.4	Eid Sjukeheim - leiar Sølvi Ryland.....	28
5.4	Vurdering av økonomisk ramme/avvik.....	29
5.5	Viktige tiltak gjennomført i 2009.....	30
5.6	Utfordringar.....	31
6	Rammeområde helse- og sosial – kommunesjef Rune Engeseth.....	32
6.1	Organisering.....	32
6.2	Mål og satsingsområde.....	32
6.3	Omtale av tenestene.....	32
6.3.1	Barnevern - leiar Lisbeth Fangøy Nord/Monica Skardstein(vikar).	32
6.3.2	Sosialtenesta (NAV) - leiar Bodil Førde.....	33
6.3.3	Helsestasjon - leiar Grethe Sandven.....	35
6.3.4	Fysio/ergoterapi - leiar Siv Rotevatn.	36
6.3.5	Legetenesta - leiar Rune Engeseth.	37
6.3.6	Vernepleietenesta- leiar Steinar Årberge.	37
6.4	Vurdering av økonomiske rammer /avvik.....	38
6.5	Viktige tiltak gjennomført i 2009.....	39
6.6	Utfordringar.....	40
7	Rammeområde teknisk – kommunesjef Elin Leikanger	41
7.1	Organisering.....	41
7.2	Mål og satsingsområde.....	41
7.3	Omtale av tenestene.....	41
7.3.1	Plan- og utviklingsavdelinga – leiar Gerd Fløde Bjørlo – Ansvar 4100.....	41
7.3.2	Driftsavdelinga – leiar Torfinn Myklebust.....	44
7.3.3	Brann og førebygging – leiar Kåre Sigurd Os.....	47
7.4	Vurdering av økonomiske ramme /avvik.....	48
7.5	Viktige tiltak gjennomført i 2009.....	49
7.6	Utfordringar.....	50

1 Innleiing

Årsrapporten må sjåast i samanheng med årsmeldinga for 2009, som vart handsama i kommunestyret den 29.04.10. Årsmeldinga har krav til innhald gjennom forskrift og er eit vedlegg til årsrekneskapen. Årsmeldinga vektlegg rekneskap og hovudtal i den kommunale økonomien og omtaler kortfatta den kommunale tenesteytinga.

Årsrapporten syner korleis Eid kommune er bygd opp, mål og planar, kort omtale av alle tenestene, aktivitetstal, kostrasamanlikningar, kort vurdering av økonomiske rammer og hovudavvik frå desse samt oversikter over kva ein i løpet av 2009 har fått på plass eller gjennomført i dei einskilde avdalingane. Til slutt følgjer dei utfordringane ein ser i det vidare ut i frå drifta i 2009.

Rådmannen ynskjer at årsrapporten skal vere ein del av eit årshjul der ein planlegg, gjennomfører, evaluerar og planlegg på nytt. Årsrapporten skal vere ein evaluering der vedtekne plan-, strategi- og budsjettokument ligg til grunn. Eid kommune har mange gode plan- og strategidokument, men manglar eit overordna, heilskapeleg handlingsprogram. Dette må administrasjonen i samarbeid med politikarane sørge for å få på plass. Då vært også årsrapporten betre.

Denne årsrapporten viser at Eid kommune på mange område driv godt. Dette gjer ein på tross av lave inntekter. Eid kommune er å finne lavast på oversikter over utgiftskorrigerte frie inntekter pr innbyggjar. Sjølv om kommunen driv godt er det utfordringar å ta tak i. Årsrapporten syner ein del av desse under kvar sektor. Her vil rådmannen trekke fram nokre overordna.

Eid kommune har i dag ein fragmentert satsing på næringsutvikling. Det er eit ynskje hos fleire at denne satsinga skal samlas og styrkast. Då er ein avhengig av ein prosess som avklarar ynskt ambisjonsnivå og kor mykje ressursar kommunen evner å prioritere. Det er også viktig å ha eit godt samarbeid med heile næringslivet i Eid kommune. På sikt bør ein også sjå på om det ligg til rette for interkommunalt samarbeid på dette området.

For å få eit politisk engasjement må ein ha politiske diskusjonar. For å få dette til er det viktig å ha gode prosessar ved utarbeiding av strategiske dokument. Det er et ynskje å kunne starte eit overordna strategiarbeid både for pleie- og omsorg og skole. Kommunen bør også ha eit overordna handlingsprogram som omfattar alle delar av kommunen der det politiske nivået stakar ut kursen Eid kommune skal gå etter.

Innanfor pleie og omsorg har Eid kommune ein investeringsutfordring på om lag 200 millionar kroner. Denne investeringa er viktig for å kunne yte gode tenester i pleie og omsorgssektoren i åra som kjem. Samtidig vil det vere ei vanskeleg prioritering sidan investeringa vil medføra store rente og avdragskostnader. Desse må ein finne plass til i eit allereie trengt budsjett.

Eid kommune har ein trong økonomi og vil alltid ha det. Slik er føresetnadene for kommunen. Då er det ekstra viktig å ha ein god økonomi styring heile tida. Drifta i kommunen er med nokre unntak relativt enkel å planleggja. Finanssida er vanskelegare. Det er uvisse knytt til både rentenivå på lån og avkastning på fondsplasseringar. I sum kan desse to faktorane gje store svingingar i kommunen si økonomi. Så lenge ein sørgjer for å ha eit solid disposisjonsfond er det likevel mogeleg å handtere på ein sikker måte. Kommunestyret bør

vedta handlingsreglar for seg sjølve, slik at ein er trygg på at svingingar i økonomien ikkje råkar tenesteproduksjonen.

Det er to store grep dei fleste kommunar kjem attende til når det er vanskeleg å få inntektene til å strekke til. Det er eigedomsskatt og skulestruktur. Av desse er eigedomsskatt det største grepet og kan gje ei inntekt på 10 – 15 millionar kroner for Eid kommune. Om ein vil gjennomføra slike grep i ei kommune er sjølvsagt ei klar politisk avgjerd. Administrasjonen kan bidra gjennom å synleggjere konsekvensane av ulike politiske val.

Eid kommuna kom noko styrka ut av endringane i inntektssystemet. Det vil likevel verte vanskelege prioriteringar også i budsjettprosessen i haust.

Det skjer mykje positivt både i og utanfor kommuneorganisasjonen. Det meste skulle difor liggje til rette for ei god og positiv utvikling for Eid kommune i åra som kjem.

Nordfjordeid 11. juni 2009

Ørjan Raknes Forthun
Rådmann

2 Felles

2.1 Økonomiske rammevilkår i Eid kommune

Tabell 1.

	Eid	Kommune gr 8.	Sogn fj	Landet u/Oslo
Brutto inntekt i kr pr innbyggjar	57 055	56 914	71 907	59 165
Brutto driftsutg kr pr innb.	54 396	55 917	69 428	58 203
Statleg rammeoverføring i % av brutto driftsinntekt	27,6	22,1	24,7	20,4
Eigedomsskatt, % av brutto drift inntekter	0	3,1	4,9	2,5
Netto lånegjeld i % av brutto driftsinntekt.	81,3	74,3	263,6	73,3

Eid kommune er blant kommunane med lågast utgiftskorrigerede frie inntekter pr innbyggjar. Dette viser igjen i denne tabellen.

Statlige rammeoverføringar utgjer ein høg del av brutto driftsinntekter fordi Eid kommune ikkje har eigedomsskatt og fordi Eid kommune er ein skattesvak kommune. (ca 80 % av landsgjennomsnitt).

2.2 Innbyggjarprofil

Alle tal i prosent av totalbefolkning.

Tabell 2.

Prosent pr. 31.12	Eid		Kommune gr 8.		Sogn fj		Landet	
	2008	2009	2008	2009	2008	2009	2008	2009
Førskulealder, 0-5 år	7,4	7,2	7,5	7,4	7,3	7,2	7,5	7,5
Grunnskule, 6 – 15 år	14,4	14,2	13,7	13,6	13,9	13,7	12,9	12,7
16-18 år	5,1	5,0	4,4	4,3	4,6	4,5	4,0	4,0
19-66 år	60,1	60,3	61,5	61,6	59,2	59,6	62,9	62,9
67-79 år	8,3	8,7	8,5	8,6	9,2	9,3	8,3	8,3
80 år +	4,7	4,6	4,5	4,4	5,7	5,7	4,6	4,5

Pr 31/12-09 var det 5849 innbyggjarar i Eid kommune.

Tal førskulebarn er litt lågare enn landsgjennomsnittet. Eid kommune har fleire grunnskulebarn enn landsgjennomsnittet, mens tal eldre ligg litt over landssnittet. Desse forholda vert justert i inntektssystemet.

2.3 Prioriteringar i Eid kommune samanlikna med andre

Netto driftsutgifter på hovudområde i % av totale netto driftsutgifter i Eid kommune.

Tabell 3.

	Eid		Kommune gr 8.		S og fj		Landet	
	2008	2009	2008	2009	2008	2009	2008	2009
Adm, styring, fellesutgifter,	8,6	9,6	8,4	9,9	9,9	11,5	8,2	9,0
Skule	35,6	33,6	33,3	32,0	31,1	30,2	29,5	28,9
Barnehage	2,8	1,9	2,3	2,2	2,5	2,4	3,0	2,9
Kultur	4,3	4,7	3,8	3,5	3,8	3,8	4,4	4,3
PO	32,6	34,2	34,7	34,4	37,7	37,8	34,2	34,2
Helse	3,9	3,8	4,3	4,5	4,6	5,0	4,2	4,5
Sosial	2,6	3,0	4,3	4,5	2,7	2,7	5,2	5,5
Barnevern	2,6	3,3	3,6	3,7	2,3	2,5	3,4	3,4
Samferdsle	3,6	3,2	2,0	2,0	3,4	3,1	1,8	1,8
Brann og ulykkesvern	1,5	1,3	1,6	1,6	1,6	1,6	1,6	1,5
Kyrkje	1,8	1,7	1,5	1,4	1,7	1,7	1,4	1,5
Anna	0,1	-0,3	0,2	0,3	-1,3	-2,3	3,1	2,5

Tabellen er eit uttrykk for korleis disponible midlar vert bruk. Må sjåast i samanheng med tabell 2. Eid prioriterer skule forholdsvis høgt. Høg innsats på skule har samanheng med tabell 2, der det går fram at Eid kommune har stor del av innbyggjarane i skulealder. Elles er det forholdsvis små avvik. "Adm, styring, fellesutgifter," inneheld mellom anna F 170 og 171 (premieavvik). Dette varierer frå år til år og mellom kommunar. I tabellen nedanfor er funksjon 120 Administrasjon trekt ut:

Kroner pr innbyggjar	Eid		Kommune gr 8.		S og fj		Landet	
	2008	2009	2008	2009	2008	2009	2008	2009
Funksjon 120 Administrasjon	2 756	2 447	2 827	2 977	3 935	4 049	2 962	3 042

2.4 Kommunen sin lånegjeld og likviditet

2.4.1 Lånegjeld

Kommunen har hatt sterkt aukande lånegjeld på 2000-talet i forhold til tilsvarende auke på inntektssida. Dette gjer at større prosentvis del av kommunen sin brutto inntekt går med til å betale rente og avdrag på kommunen sine lån. Tilsvarende mindre prosentvis del av inntekta går med til kommunal tenesteyting. Låna er i det vesentlege knytt til eigedomsmassen til kommuna.

Tabell 4

Tal i tusen	2004	2005	2006	2007	2008	2009
Lånegjeld	188 259	211 723	219 042	277 958	326 945	345 552
Lånegjeld i % av brutto driftsinntekt	80,69	87,60	84,23	102,58	107,7	102,0

Av samla lånegjeld pr 31.12.09 er noko av lånegjelda gått til føremål som gjev inntekt tilbake. Dette fordelar seg slik:

Tabell 5

Tal i tusen	Beløp
VAR (vatn, avløp)	28 700
Vidareutlån	4 300
Tilpassing varmpumpe	4 400
Utleigebustader	10 000
Rentekompensasjon skuleanlegg	32 000
Sum	79 400

Tabell 6

31.12.2009	Eid	Gj.snitt gruppe 8	Gj.snitt S og Fj	Gj.snitt landet
Frie inntekter kr pr innbyggjar	34 174	32 714	38 784	34 183
Netto lånegjeld kr pr innbyggjar	45 205	40 920	48 002	28 757
Netto lånegjeld i % av brutto driftsinntekt	79,5	72,6	69,4	49,0

Netto lånegjeld er lånegjeld fråtrekt ubrukte lånemidlar. Eid kommune har pr. 31.12.09 kroner 76,5 mill. i ubrukte lånemidlar. Når prosjekta disse midlane er knytt til er ferdigstilt, vil kommunen sin netto lånegjeld gå vesentleg opp. Som vi ser i tabell 4 lenger framme i årsrapporten, er kommunen sin lånegjeld i % av brutto driftsinntekt sterkt aukande dei siste åra.

2.4.2 Likviditet

Tabell 7

31.12.2009	Likviditet plassert	Balansepostar som gjev likviditet	
Bankinnskott lokalt		26 547	Disposisjonsfond/udisp res
inkl. ubrukte lån	97 643	10 466	Bundne driftsfond
Obligasjonar	69 816	76 116	Ubundne investeringsfond
Aksjar, aksjefond	34 051	2 776	Bundne investeringfond
		76 576	Ubrukte lån
		9 029	Netto kortsiktig gjeld/fordringar
	201 510	201 510	

Plasseringane i obligasjonar, obligasjonsfond, aksjar og aksjefond er sett vekk til to eksterne forvaltningsselskap. Formannskapet får rapport på finansforvaltninga kvar månad, medan kommunestyret får rapport pr. tertial. Viser elles til årsmeldinga og note 14 i rekneskapen.

2.4.3 Fond

Tabell 8

(Tal i tusen)	År	2005	2006	2007	2008	2009
Disposisjonsfond		5 487	20 190	20 403	7 022	18 256
Bundne driftsfond		6 765	6 589	8 372	8 543	10 466
Ubundne investeringsfond		75 874	77 920	77 736	79 769	76 116
Bundne investeringsfond		1 496	2 952	3 644	4 101	2 776
Årets reknesk.resultat		14 375	7 921	6 607	745	8 291
Samla		103 997	115 572	116 762	100 180	115 906

Av disposisjonsfonda på kr 18,2 mill, er kr 3,8 mill gjennom kommunestyrevedtak bestemt brukt til spesielle tiltak.

2.5 Oversyn over viktige planar og prosjekt.

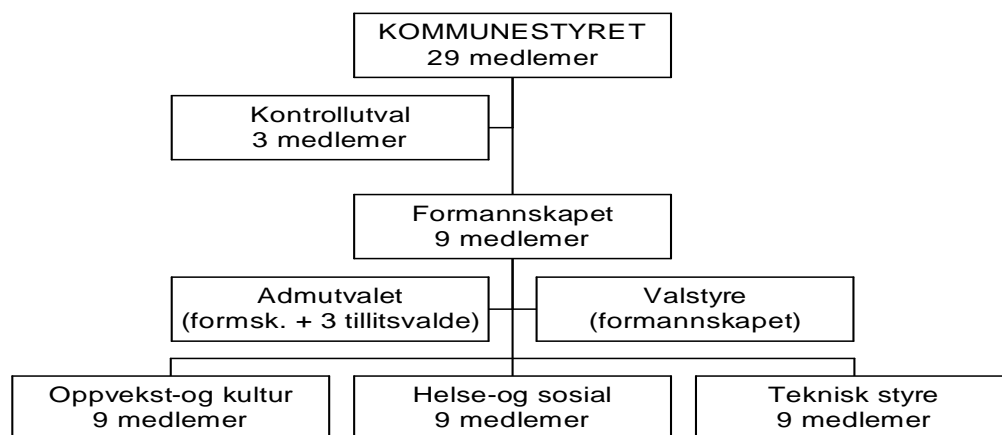
Kommuneplan og [kommunedelplanar](#) er overordna styringsdokument for avdelingane.

Kommuneplanen sin visjonar at ”**Eid skal vere ei levande og attraktiv kommune med rom for utvikling og nyskaping.**” Det er utvikla strategiar for å nå denne visjonen:

Innsatsområde	Strategi
Næringsliv	Eit nyskapande, variert og berekraftig næringsliv som styrkar arbeidsmarknaden og servicetilbodet
Kultur	Kulturliv og fritid med rom for nye idear
Kommunikasjon	Kommunikasjonar og infrastruktur for framtida med tilgjenge til resten av verda
Busetnad	Mulegheiter for busetting i heile kommunen
Offentlege tenester	Gode og effektive offentleg tenestetilbod gjennom heile livsløpet

2.6 Oversyn over folkevalde organ

Poltisk organisering - Eid kommune



Skissa ovanfor viser i grove trekk korleis den politiske organiseringa i Eid kommune er. I tillegg til dei faste utvala som er oppretta i medhald av kommunelova, er det og oppretta organ – såkalla ad-hoc-utval som kan ta seg av laupande saker til førebuing for dei faste utvala. Eit typisk organ for dette er tingingsutvalet.

2.7 Møte i folkevalde organ 2009.

Tabell 5. (Tal i parentes for 2008)

Utval	Tal møte	Tal saker	Leiar
Kommuneestyret	(7) 7	(138) 123	Sonja Edvardsen
Formannskapet	(19) 21	(164) 151	Sonja Edvardsen
Oppvekst- og kulturstyret	(10) 9	(46) 43	Jostein Hundeide
Helse- og omsorgstyret	(11) 10	(56) 40	Trond Aarre
Teknisk styre	(14) 14	(176) 178	Sigurd Reksnes
Administrasjonsutvalet	(5) 3	(10) 6	Sonja Edvardsen
Arbeidsmiljøutvalet	(4) 3	(25) 8	Kari Krogh.

2.8 Tal årsverk i Eid kommune

Tabell 6.

Rammeområde:	2004	2005	2006	2007	2008	2009
Sentraladministrasjon	14,68	14,8	27,77	27,27	27,47	27,35
Skule, barnehage, kultur	151,53	169,38	159,39	159,12	165,24	162,56
Pleie og omsorg	89,79	90,04	96,24	100,54	100,54	96,97
Helse og sosial	42	41	41	44,9	48,3	49,65
Teknisk	41	41	38	40,69	39,85	39,50
Total	339	356,22	362,4	372,52	381,4	376,03

Tabellen viser vekst frå år til år.

Sentraladministrasjonen hadde stor vekst frå 2005 til 2006, men det var grunna intern omorganisering med etablering av servicekontor og sentralisering av personell som jobba med løn, personal og økonomi. Desse stillingane er saman med tilhøyrande oppgåver, henta frå dei andre rammeområda og lagt til servicekontoret, løn- og personalavdelinga og til økonomiavdelinga. Årleg vekst på rammeområda er hovudsakleg som følgje av nye stillingar ved øyremerkte midlar, auka barnehagetilbod, utviding av timetal i grunnskulen og ressurskrevjande brukarar.

2.9 Sjukefråvær, samla og på rammeområde.

Legemeldt og eigenmeldt sjukefråvær i % åra 2005- 2009.

Tabell 7.

Rammeområde:	2005	2006	2007	2008	2009
Sentraladministrasjon	2,2	3,6	1,8	2,7	4,2
Skule og fritid	5,1	5,6	4,6	5,9	6,2
Pleie og omsorg	11,3	10,8	14,8	11,9	9,3
Helse og sosial	6,4	6,3	10,2	8,2	5,5
Teknisk	7,9	7,8	8,7	8,2	7,6
Eid kommune	6,9	7,1	7,8	7,3	7,1

I 2009 sank sjukefråværet i kommunen til 7,1 %.

”Det totale sjukefråværet i 12 månadsperioden 4. kvartal 2008 – 3. kvartal 2009 var på 9,9 % i kommunalforvaltning. Dette er en vekst på 1,2 prosent, samanlikna med same 12 månadsperiode i førre år.

Sektor

Sjukefråværet steg med 4 prosent i barnehagesektoren, mens det stiger med 0,6 prosent i undervisningssektoren og 0,9 prosent i pleie- og omsorgssektoren. Sjukefråværet er 11,9 prosent i barnehagesektoren, 8,5 prosent i undervisningssektoren og 11,2 prosent i pleie- og omsorgssektoren.

Personellgruppe

Sjukefråværet økte mest for tilsette som jobbar i turnus, mens det bare har økt svakt for undervisningspersonell og andre tilsette.

Sjukefråværet var 8,7 prosent for undervisningspersonell, 12,0 prosent for turnuspersonell og 9,2 prosent for anna personell.”

Kjelde: (<http://www.ks.no/Portaler/Inkluderende-arbeidsliv-IA/Statistikk/PAI/Sykefravaret-omtrent-uendret-for-kommunene/>)

2.10 Likestilling

Kvinner utgjør 81,26 % av dei tilsette i Eid kommune og arbeider i hovudsak i tradisjonelle yrke. 49,7 % av dei kvinnelege tilsette arbeidar deltid. Blant mannlege tilsette arbeidar 16,8 % deltid. Talet på menn i omsorgsyre er framleis lågt, totalt 2,85 %.

I leiargruppa (avd.leiarar, kommunalsjefar, rådmann) er det 18 kvinnelege leiarar av totalt 31. Kvinnelege leiarar utgjør 61 %.

Tabell 8. Menn og kvinner fordeler seg på følgjande måte:

	Sentraladm.	Oppvekst og kultur	Helse og sos.	Pleie og oms.	Teknisk	Total
Menn	12 %	38 %*	19 %	5 %	26 %	100 %
Kvinner	5 %	44 %	9 %	37 %	5 %	100 %

*Tabellen lesast på følgjande måte: Av dei mannlege tilsette i Eid kommune arbeidar 38 % innan oppvekst og kultur.

Tabell 9

	Sentraladm	Oppvekst og kultur	Helse og sos.	Pleie og oms	Teknisk
Menn	42 %	20 % *	36 %	3 %	57 %
Kvinner	58 %	80 %	64 %	97 %	43 %
Total	100 %	100 %	100 %	100 %	100 %

*Tabellen lesast på følgjande måte: Av dei tilsette innan oppvekst og kultur er 20 % menn.

Totalt: 507 tilsette

Kvinner: 412

Menn: 95

Kvinner i deltidstillingar: 252

Menn i deltidstillingar: 16

Totalt i deltidstillingar: 268

Ein tilsett kan ha fleire delstillingar der totalen blir 100 %. Det må også takast høgde for at tilsette kan ha valt 80 % lønn i permisjonstida/foreldrepermisjon.

Eid kommune har ikkje sett i verk spesielle tiltak for å betre kjønnsbalansen, men dette er med som eit moment av fleire ved tilsetjingar.

2.11 HMT arbeidet

Overordna plan for HMT vart vedteken av AMU 28.11.08. Planen har følgjande overordna og operasjonaliserte målsetjingar;

1. Målsetjing for HMT-arbeidet i Eid kommune

1.1 Overordna mål

I Eid kommune skal politikarar, administrative leiarar og tilsette omgå kvarandre som skikkelege folk. Ein skal streve etter tryggleik og ryddige arbeidstilhøve, takhøgde og toleranse, og gje klare velmeinte meldingar - og slik stimulere kvar og ein til å nytte og utvikle sitt talent til glede for seg sjølv og for Eid kommune.

1.2 Delmål

Delmål vert fastsett på den enkelte avdeling. Kvar avdeling skal utarbeide mål for sitt HMT-arbeid.

1.3 Andre mål.

1.3.1. Mål for Eid kommune sitt internkontrollarbeid i høve: lov om tilsyn med elektriske anlegg og elektrisk utstyr, forureiningslova og lover innan brannvern/brannfarlege og eksplosive varer, er fastsett i kommunen sine dokument knytt til desse lovene.

1.3.2. Inkluderande arbeidsliv. Eid kommune er IA- bedrift etter samarbeidsavtale med NAV datert 15. april 05.

AMU har i sak 019/08 sett følgjande mål for dette arbeidet:

A.

1. Alle avdelingar i Eid kommune skal setje i verk tiltak med målsetjing om at det samla sjukefråværet skal ligge under gjennomsnittet for kommune- Noreg. (for 2007 7,8 %).

2. Eid kommune skal førebyggje helseplager hos tilsette og ta vare på tilsette med helseproblem.

3. Tilsette i Eid kommune skal kunne ver i arbeid til ein minst fyller 65 år.

4. Kvar avdeling skal utarbeide sine målsetjingar til punkta ovanfor ut frå erfaringstal og utvikling dei siste åra innan utgangen av september kvart år.

B. Evaluering skal gjennomførast på siste AMU- møte kvart år og elles tematiserast på kvart AMU- møte. Då kan også mindre endringar av HMT- planen takast opp.

(Utdrag frå overordna HMT-plan vedteken i AMU 28.11.2008)

Eid kommune tok initiativ til ei omfattande arbeidsmiljøundersøking i 2009 der temaet var ”frå fråvær til nærvær”. Undersøkinga omfatta heile den kommunale organisasjonen, og hadde ei kvalitativ tilnærming. I perioden etter at den overordna HMT-planen vart vedteken har for det første kommunen sin IA-konsulent slutta, samt at det har vore skifte av personalsjef. Grunna desse ulike faktorene har det synt seg umogeleg å få handsama det omfattande materialet som var innsamla. AMU er orientert om dette, og arbeidet med denne konkrete undersøkinga er vedteke avslutta.

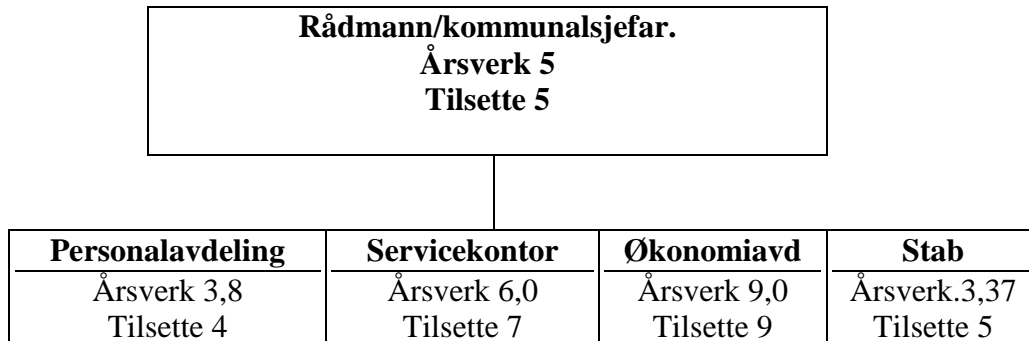
Avgjerdande for AMU i samband med dette vedtaket var også forventningar til det meir omfattande samarbeidet med Nordfjord Bedriftshelseteneste som følgje av ny forskrift om bedriftshelseteneste. Dette samarbeidet vil medføre meir målretta og kvalitativt betre arbeidsmiljøundersøkingar som følgje av deira kompetanse og kapasitet på området.

Samstundes er det frå Administrasjonen teke initiativ til eit meir aktivt samarbeid med legetenesta, og korleis dette samarbeidet skal medføre eit auka fokus på å dra nytte av ”rest-arbeidsevna” til dei tilsette ved sjukdom/skader. Dette skal for det første kome til uttrykk i direkte kontakt mellom arbeidstakar/lege og arbeidsgjevar i samband med den innleiande sjukmeldingsfasen, samt ein meir ”proaktiv” bruk av dialogmøta.

Det som synest klart er at kvaliteten i HMT-arbeidet er direkte avhengig av personaloppfølginga i den einskilte avdeling i forhold til eit aktivt arbeid med HMT.

3 Rammeområde sentraladministrasjon – rådmann Ørjan Raknes Forthun

3.1 Organisering



Sentraladministrasjonen hadde 30 tilsette ved utgangen av 2008, fordelt på 27,17 årsverk.

Leiar i sentraladministrasjonen er rådmann Ørjan Raknes Forthun. Det inngår 4 stillingar som kommunalsjef i rådmannen si leiargruppe. Kommunen er organisert i en tonivå-modell, og avdelingsleiarane rapporterar direkte til rådmannen si leiargruppe. Avdelingsleiarane har fullt fag-, økonomi- og personalansvar for sine einingar. I sentraladministrasjonen inngår tre stabsavdelingar som også er støtteavdelingar for avdelingsleiarane.

3.2 Kort omtale av tenestene.

3.2.1 Servicekontoret – leiar Terje Moldestad

Frå juni 2006 har all kontorteneste kommunen si administrasjon og politiske leiing treng, vore samla i ei avdeling. Dette gjeld i grove trekk postmottak, arkivteneste, barnehageadministrasjon, fakturering av kommunale tenester, jord- og landbrukssaker, utleige av idrettshall, symjehall, Valhall, sekretærfunksjon for dei faste utvala i kommunen, eldrerådet, rådet for funksjonshemma og Eid Fjordvarme KF.

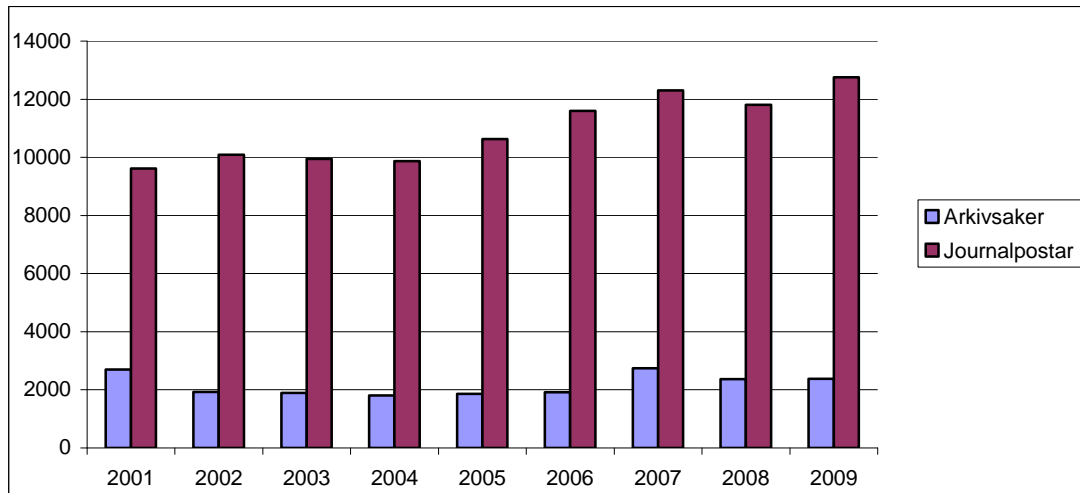
For kommunen har det vore viktig å få ein felles stad for postmottak og arkivteneste.

Avdelinga vart også oppretta med tanke på å betre den eksterne service:

- Betre publikum sin tilgang på offentlege tenester
- Yte god service og kundebehandling
- Samle dei mest etterspurde publikumsretta tenestene på ein stad
- Gje informasjon og hjelp også i høve til andre off. instansar
- Heimeside/intranett

Oppgåvene til avdelinga omfattar med dette både å yte teneste til leiing og saksbehandlarar internt, folkevalde og publikum eksternt. I tillegg ansvar for informasjon og oppdatering på heimeside og intranett.

Tabell: Utviklinga i saksmengde



Tabellen viser at saksmengda og mottak av post har auka i perioden etter at det vart etablert eit sentral arkiv- og postmottak. I 2008 vart det motteke/sendt i alt 12 750 journalpostar.

3.2.2 Personalavdelinga – leiar Jørgen Meland.

Avdelinga har ansvar for personalsaker på vegner av rådmannen.

Personalavdelinga har ansvar for alt lønsarbeid, sjukepengar/refusjon og tilsetjingar i kommunen. Avdelinga er sekretær for administrasjonsutvalet, arbeidsmiljøutvalet og lønsforhandlingsutvalet. Ved utgangen av 2008 hadde avdelinga 4 tilsette som utgjorde 3,8 årsverk.

3.2.3 Økonomiavdelinga - leiar Ole Starheim.

Økonomiavdeling har hovudansvar for budsjett, rekneskap, grunnlag kommunale avgifter, fakturering, skatterekneskap, innkrevjing skatt og kommunale krav, og IKT-utvikling og -drift. Totalt i avdelinga er det 9 tilsette fordelt på 9,0 årsverk. I dette inngår 1,0 årsverk som lærling innan IKT-drift.

3.2.4 Andre stabsfunksjonar.

Andre stabsfunksjonar omfattar folkehelsekoordinator, kultursjef, leiar investeringsprosjekt og skulekonsulent.

3.3 Vurdering av økonomisk ramme/avvik

Ansvar	Teneste		Rev. budsjett	Rekneskap	Avvik
1010	Alle	Politisk styring	1 977	2 281	304
1100	Alle	Servicekontor	3 573	3 719	146
1110	Alle	Administrativ leing	5 517	5 301	- 216
1120	Alle	Økonomiavdelinga/IKT-drift	5 085	5 065	- 20
1130	Alle	Personalavdelinga	2 094	1 951	143
1150	Alle	Tilskot til kyrkjeformål	3 739	3 740	1
		Sum sentraladministrasjonen	21 984	22 057	73

Sentraladministrasjonen inkl. politisk styring har mindreforbruk på løn, men har om lag tilsvarende overforbruk på andre driftsutgifter, slik at det samla forbruket har lite avvik frå budsjett.

Samla budsjettert løn, refusjonar, netto løn.

Art		Budsjett	Rekneskap	Avvik
10110-10999	Brutto løn	14 891	14 776	- 115
17110-17140	Lønsrefusjonar	0	- 241	- 241
	Netto løn	14 891	14 535	- 356

Samla andre driftsutgifter og driftsinntekter.

Art		Budsjett	Rekneskap	Avvik
11000-15999	Andre utgifter	11 661	12 834	1 173
16000-19999 (-17110-17140)	Inntekter (ekskl. ref. frå NAV)	- 4 569	- 5 600	-1 031

3.4 Viktige tiltak gjennomført i 2009 (Servicekontor)

- BEST- prosjektet – innføring av system for elektronisk og sikker sending av dokument til sentrale etatar – t.d. fylkesmannen
- Utsending av møteinnkallingar delvis elektronisk – på e-post
- Avslutta arbeidet med avlevering av eldre arkivmaterieill – fram t.o.m. 1964 til depot på fylkesarkivet. Sikker lagring.
- Fokus på arkivarbeidet – Fått rydda opp i mykje av tidlegare arkiv, men mykje står att.
- Fagsystemet OPPAD – Klargjort til bruk i barnehagar og skular med ”sikker sone” og arkivering på tilfredsstillande elektronisk måte i kommunen sitt fagsystem web-sak.

3.5 Utfordringar (Servicekontor)

- Vidareutvikling elektronisk dokument- og saksbehandling
- Å få rydde i arkivdelane frå 1965 og fram til i dag.
- Utvikle heimesida vidare til ei meir tenesteorientert side.
- Vektlegge bruk av elektroniske skjema og at publikum kan ha eigen ”pålogging” til sin kommunikasjon med kommunen (jf. nettbank)
- Utvikle politkarportal for folkevalde
- Ny modul for administrasjon av møte. Det er behov for ein enklare modul – som også kan brukast til alle type møte – i tillegg til dei faste utvala. ad-hoc utval, prosjektmøte m.m.

4 Rammeområde oppvekst og kultur – kommunesjef Harald Sivertsen

4.1 Organisering

Rådmann / kommunesjef

Gjerdane barnehage 26 tilsette 19,4 årsverk	Langhaugen barnehage 13 tilsette 11,1 årsverk	Prestemarka barnehage 8 tilsette 7,7 årsverk	Stårheim barnehage 9 tilsette 7,4 årsverk	Haugen barnehage 5 tilsette 3,7 årsverk
---	---	--	---	---

Kjølsdalen skule 9 tilsette 6,96 årsverk	Stårheim skule 14 tilsette 8,82 årsverk	Haugen skule 17 tilsette 9,83 årsverk	Nordfjordeid skule 42 tilsette 31,54 årsverk	Hjelle skule 14 tilsette 11,52 årsverk
--	---	---	--	--

Eid ungdomsskule 37 tilsette 31,5 årsverk

Kulturskolen i Eid 9 tilsette 5,06 årsverk	Vaksenopplæringa 6 tilsette 3,22 årsverk	Operahuset og Bibliotek 5 tilsette 3,85 årsverk	
--	--	---	--

4.2 Mål og satsingsområde

Overordna mål:

Eid kommune skal gje gode tilbod til innbyggjarane innan barnehage, skule og kultur.

4.3 Kort omtale av tenestene

4.3.1 Barnehagar

Langhaugen barnehage:	Leiar Sølvi Sørland
Gjerdane barnehage:	Leiar Øyvind Dypveit
Prestemarka barnehage:	Leiar Halldis Heggen
Stårheim Barnehage:	Leiar Torill Vingen
Haugen Barnehage:	Leiar Borghild Kjørstad

Ute på avdelingane er det er stor aktivitet, varierte arbeidsmetodar og aktivitetane vert drivne på høgt fagleg nivå. Dette går fram av årsmeldingar, sentrale undersøkingar og besøk/samtaler med dei tilsette på avdelingane.

Tal barn i barnehagane

År	Langhaugen	Gjerdane	Prestemarka	Stårheim	Eid	Haugen	Familie bhg	Sum
2003	39	37	36	38	49			199
2004	47	45	40	41	50			223
2005	42	45	37	41	48			213
2006	41	39	34	39	61	20		234
2007	36	48	33	33	80	23		253
2008	45	72	32	39	84	22	29	323
2009	49	73	32	38	77	22	19	333

4.3.2 Skule

Skulen sitt viktigaste mål er at elevane lærer.

Kunnskapssamfunnet opnar mange vegar, men stiller også nye krav til den einskilde eleven. Grunnleggjande dugleikar i bruk av språket, i rekning og tal, forståing og bruk av digitale hjelpemiddel er naudsynt for å møte utfordringar i samfunnet. Dei grunnleggjande dugleikane kjem ikkje av seg sjølve; dei er eit resultat av læring og innsats. Motivasjonen og lysta til å lære kan vere avgjerande for om ein lykkast eller ikkje. Derfor må elevane og dei føresette oppmuntrast til aktiv deltaking i sitt og andre sitt læringsarbeid. I tillegg må læringsstadane ha nok fagleg kompetanse til å kunne gje elevane den undervisninga som trengst for å kunne nå måla i Kunnskapsløftet.

Nasjonale hovudsatsingsområde som er og satsingsområde i Eid kommune:

- ✓ Å kunne uttrykkje seg munnleg.
- ✓ Å kunne uttrykkje seg skriftleg.
- ✓ Å kunne lese.
- ✓ Å kunne rekne.
- ✓ Å kunne bruke digitalt verktøy.

I tillegg vel ein å setje større fokus på desse områda:

- ✓ Tilpassa opplæring med vekt på individet sin plass i fellesskapet.
- ✓ Klasseleiing.
- ✓ Foreldre som ressurs i læringsarbeidet.

Heve det faglege utbytte slik at ein får færrest mogleg av elevane på nivå 1 ved dei nasjonale prøvane.

Elevtalsutvikling

Skuleår	08/09	09/10	10/11	11/12	12/13
Kjølsdalen skule Rektor Ole Reinhart Bugjerde	51	49	46	39	37
Stårheim skule Rektor Anne Grete Eikås	61	59	57	60	57
Haugen skule Rektor Borghild Kjørstad	84	83	81	88	83
Nordfjordeid skule Rektor Nils Petter Nes	299	297	297	287	293
Hjelle skule Rektor Dag Inge Dæmring	90	86	86	72	76
Eid ungdomsskule Rektor Norunn Kjøsnes	261	263	269	261	261
Sum elevar	846	837	836	807	807

Elevtalet går noko ned i åra framover. Det ser ut som at det er Stårheim og Kjølsdalen krins som får størst nedgang i talet på elevar.

4.3.3 Vaksenopplæringa

Vaksenopplæringa underviser vaksne elevar med ulike vanskar, og dei held til ved Eid vidaregåande skule. Ansvar for både økonomiske og pedagogisk ligg hjå kommunen. Avdelinga norsk med samfunnskunnskap for innvandrarar underviser i dei same lokala på Eid vgs. Dette er ei avdeling som ikkje har avdelingsleiar, og vert derfor administrert av kommunalsjefen.

4.3.4 Folkebiblioteket

Personale/opningstid.

Biblioteket hadde 4 tilsette, alle arbeidar deltid, samla personalressurs var på 2,85 stillingar. Biblioteket er inn under Operahuset.

Besøk

Hovudbiblioteket: 21 000
Stårheim filial: 342
Kjølsdalen filial: 979

Hovudbiblioteket flytta inn i nye flotte lokale. Utlånet hadde ein positiv ein oppgang. I tillegg til utlån så utfører biblioteket ein

Hovudbiblioteket har hatt om lag 30 klassebesøk med ca. 750 besøkjande elevar. Både klassar frå grunnskulen og Eid vidaregåande skule har vitja biblioteket hyppig. Enkelte klassar har fått brukarorienteringar i biblioteket, dette gjeld særleg klassar frå Eid vidaregåande skule.

Utlån

	2006	2007	2008	2009
Bøker	19 897	19 539	10 775	12 053
Andre medium	4 794	4 586	2 600	3 228
Samla utlån	24 691	24 125	13 375	15 281

4.3.5 Kulturområdet

Området omfattar mellom anna kino, ungdomsrådet, ungdommens kulturmønstring, kulturnettverk i Nordfjord, lokale kultur tiltak med mykje meir.

Aktivitet:

Det stor aktivitet, høgt nivå, gode prestasjonar og stor breidde/ mangfald på dei fleste område innanfor det utvida kulturomgrepet. På fleire område har ungdom frå Eid hevda seg på nasjonalt og internasjonalt nivå.

4.3.6 Kultur- og musikkskulen

Inkluderande - ein kulturskule for alle. Dette er eit viktig prinsipp for kulturskulen i Eid, og ein regel som dannar følgjande hovudmålsetjing:

Personleg og fagleg utvikling hos kvar einiskild. Elevane sin vekst og utvikling er ledetrådar i undervisninga.

Ein skal utvikle elevane utifrå eigne føresetnader og interesser.

Vere eit lokalt ressurscenter

Elevtal

- 213 elevar fordelt på musikk, biletkunst, aspirant- og junior
- Korps: 60 elevar
- Kor: 40 elevar
- Musikk i barnehage: 60 born

Satsingsområde:

Kulturskulefokus 3 – eit 3- årig nasjonalt utviklingsprosjekt for kulturskular i Sogn- og Fjordane og Møre og Romsdal. Sentrale samarbeidspartnarar i prosjektet er fylkeskulturavdelinga, fylkesmannen og høgskulane i regionen. Prosjektet har ei eiga referansegruppe.

Konsertverksemda er stor: institusjonar, foreiningar, skular kyrkje, næringsliv, fast konsertserie i Gamlebanken, og innslag på alle kommunestyremøte. Avdeling for biletkunst deltek med utstillingar samt fellesprosjekt for skulen.

Vår 2009 vart det gjennomført samspelveker for *alle* elevar med avslutningskonsert og utstilling i operahuset. Erfaringar og tilbakemeldingar gjer at skulen set det opp som ein fast aktivitet i vårsemesteret.

Ved opninga av operahuset deltok både tilsette og elevar med soloinnslag, grupper, kor, korps - ei storslått hending for alle involverte. Gåva på kr. 100.00,-frå departementet v / dåverande kulturminister Trond Giske er sett på fond, og øyremerka instrument og utstyr til kulturskulen.

4.3.7 Operahuset Nordfjord

Eid kommune opna Operahuset Nordfjord, med ei storslått offisiell opning 25.april 2009. Den nye kinoen i Operahuset vart opna 5.april 2009.

Tal selde billetter i Operahuset var 15000, fordelt på 51 arrangement. I tillegg vart det avvikla ein del arrangement utan billettsal, t.d. Skuleavslutningar, barnehagen sin dag m.m.

Tal selde billetter i kinoen var 9656. I tillegg kjem skulekino som ikkje er rekna med i desse tala.

4.4 Vurdering av økonomisk ramme/avvik

ANSVAR	TENESTE	Avdeling.	REV. BUDSJETT	REKNESKAP	Avvik
2000	Alle	Skule- og fritidsetat.	2 434	2 766	332
2101	Alle	Kjølsdalen skule	4 000	4 157	157
2102	Alle	Stårheim skule	4 990	4 922	- 68
2103	Alle	Haugen skule	5 146	5 142	- 4
2104	Alle	Nordfjordeid skule	15 928	16 120	192
2105	Alle	Hjelle skule	5 943	6 067	124
2106	Alle	Eid ungdomsskule	18 765	18 547	- 218
2200	Alle	Barnehage adm	- 3 707	- 6 342	-2 635
2202	Alle	Prestemarka bhg	1 018	544	-474
2203	Alle	Langhaugen bhg	882	1 004	122
2204	Alle	Gjerdane barnehage	1 351	1 767	326
2205	Alle	Stårheim barnehage	589	478	-111
2206	Alle	Haugen barnehage	190	142	-48
2220	Alle	Private barnehagar	3 019	3 667	648
2310	Alle	Vaksenopplæring	1 067	448	-619
2410	Alle	Musikk- og kulturskule	1 859	1 781	-78
2500	Alle	Kulturhus Mel	3 439	3 044	-395
2600	Alle	Kultur	1 078	1 049	-29
		Sum	67 931	65 303	-2 628

Generelt

Rammeområdet hadde eit mindreforbruk på kr 2 628 108.

Årsak er:

- Ei utviding av opningstidene og fleire born i barnehagane genererte ein auke i skjønsmidlane.
- Vaksenopplæringa fekk auke i tilskot frå staten.
- Einskilde avdelingar har hatt vanskar med å skaffe kvalifiserte vikarar.

Skule

Skuleadministrasjonen hadde eit overforbruk på kr 358 000. Overforbruket skuldast i hovudsak betaling for tenester i andre kommunar. T.d. skulegang for born i fosterheimar utanfor eigen kommune.

Grunnskulen hadde eit overforbruk på kr 184 000, eller om lag 0,33 %. Legg ein til at skulane i denne perioden kutta 3,9 lærarstillingar, så tyder dette på god økonomistyring hjå avdelingsleiarane.

Barnehage

For 2009 fekk vi heilårseffekt av utvidinga av opningstidene og utvida barnegrupper. Dette gav ei meirinntekt i statstilskot/skjønnsmidlar på om lag kr 2,35 mill.

Dei kommunale barnehagane gjekk samla sett om lag i balanse. Dei private barnehagane fekk eit tilskot på kr 648 000 meir enn budsjettert.

Kultur gjekk om lag i økonomisk balanse.

Vaksenopplæringa gjekk med eit økonomisk overskot. Dette skuldast i hovudsak meirinntekter i frå staten.

Samla budsjettert løn, refusjonar, netto løn.

Art		Budsjett	Rekneskap	Avvik.
10110-10999	Brutto løn	79 154	84 018	4 864
17110-17140	Lønsrefusjonar	-282	-5 001	-4 719
	Netto løn	78 872	79 017	145

Lønsrefusjonar er refusjonar frå trygdekontoret for sjukeløn og fødselspengar.

Samla andre driftsutgifter og driftsinntekter.

Art		Budsjett	Rekneskap	Avvik
11000-15999	Andre utgifter	26 100	34 265	8 165
16000-19999 (-17110-17140)	Inntekter (ekskl. ref. frå trygdekontoret)	-37 042	-47 979	-10 937

4.5 Viktige tiltak gjennomført i 2009

Barnehage

- Kompetanseheving for personalet. Tiltak for å heve kvaliteten i barnehagane.
- TRAS- Språkutvikling.
- Dagleglivet i barnehagane.
- Fornøygde foreldre. Brukarundersøkingar.
- Fleksibelt personale.
- Tilnærma full barnehagedekning ved at alle har vore viljuge til å yte litt ekstra.
- Gje eit godt tilbod innanfor dei rammene som ein har.
- Stabilt og kvalifisert personale.
- Synlege i nærmiljøet, ved at ein brukar det aktivt.

Skole

- Byggjetrinn 2 ferdig ved Nordfjordeid skule. Moderne undervisningslokale fører til at ein har fått til ei inkluderingsform for alle elevane.
- Grunnskulen i Eid fekk i 2009 utvikla og sett i system eit felles kartleggingssystem for heile skulen.
- Forarbeid til utvikling av arbeidslivsfag for ungdomssteget. Kjennskap til lokalt arbeidsliv og skule.
- Omlegging av spesialpedagogikken. Ein inkluderande undervisning for alle elevane. Ei samordning av ressursane slik at færrest mogleg av elevane får eineundervisning. Eit inkluderande læringsmiljø.
- Systematisk arbeid med læringsmiljøet for elevane. Alle grunnskulane har sosiale mål for elevane, der ein skal auke den sosiale kompetansen.
- Klasseleiing. Alle skulane har jobba med ei kollegaretleiing.

Kultur

- Operahusopninga der vi fekk presentert heile kulturspekteret i nærmiljøet.
- Kulturskulefokus 3, kompetanseheving for heile personalet
- Operahuset har klart å byggje opp ein organisasjon som er velfungerande.
- Lokale lag og organisasjonar nyttar Operahuset. Mange ulike brukargrupper.

4.6 Utfordringar.

Barnehage

- Rolleavklaring og arbeidsfordeling på kven som gjer kva.
- Halde fram med kompetanseutvikling for å få betre kvalitet.
- IA avtalen. Tilrettelegging og slitasje på godt vaksne tilsette.
- Barnevernet. Vere obs.
- Samarbeid med PPT.
- Endring i barnegruppene. Meir utfordrande åtferd hjå nokre ungar.
- Støtte usikre foreldre.
- Få tak i kvalifisert personell som meistrar oppgåvene.

Skole

- Felles satsing på matematikk, og samstundes halde fokus på andre hovudområde.
- Samordne det som er felles for grunnskulen i Eid.
- Skaffe fagkompetanse innan basisfaga, til dømes engelsk.
- Prioritere riktig innanfor knappe ressursar.
- Skulestrukturdebatten som ikkje er avslutta.
- God arbeidsforhold for alle tilsette.
- Halde vedlike og utvikle den gode leseopplæringa.
- Sette av nok tid til elevsamtalar og få sett elevvurdering i system

Kultur

- Fullverdig og attraktivt program i Operahuset, kinoen, biblioteket og Gymmen.
- Organisering og bemanning av kinoen.
- Byggje opp stillingsprosentane i kulturskulen slik at ein kan gje brukarane eit fullverdig, og halde på den høge fagkompetansen som ein treng.

5 Rammeområde pleie og omsorg - kommunesjef Kari Krogh.

5.1 Organisering

Rådmann/kommunesjef			
Eid Eldretun 26,75 årsverk 51 tilsette	Eid Sjukeheim 39,89 årsverk 63 tilsette	Heimetenestene 24,3 årsverk 30 tilsette	Psykiatritenesta 7,75 årsverk 13 tilsette

Årsverk totalt i 2009: 95,53 årsverk

Trond Aarre er leiar i Helse og omsorgsstyret. Styret handsama 40 saker i 2009.

Anna Haugland er leiar i Eid Eldreråd. Kommunesjef Kari Krogh er sekretær. Eid Eldreråd handsama 11 saker i 2009.

5.2 Mål og satsingsområde.

Mål.

Overordna mål for tenestene er nedfelte i Kommuneplan, del 2:

- ”Gode og effektive offentlege tenestetilbod gjennom heile livsløpet”.

Delmål for pleie og omsorgstenestene:

- ”Betre og auke omsorga for pleie- og omsorgstrengande”.

Pleie- og omsorgstenestene har i dag to temaplanar som er retningsgjevande for tenesteytinga: ”Plan for psykisk helse”, 2007-2010, og ”Omsorgsplan”, 2007-2016, førebels er det utarbeidd berre investeringsdel. I plan for psykisk helse er det nedfelt mål i tråd med overordna mål og strategiar, og omsorgsplanen 2007-2016, trinn I, investeringar, har følgjande mål for tenestene:

- At kommunen har gode bumiljø i eksisterande bygg til ulike aldersgrupper, og at nye bumiljø vert etablerte ut frå både brukarbehov, trivsel og samordningsbehov.
- At kommunen har nok sjukeheimskapasitet og tidhøvelege lokale til å dekke brukarane sine behov, drive rasjonelt og effektivt, og til å kunne vekke interesse for fagområdet – og rekruttere ungdom med god kompetanse til tenestene.
- At kommunen har eit differensiert og meningsfullt tilbod – med varierte oppgåver – til funksjonshemma ungdom som ikkje er i stand til å nytte seg av vanlege arbeids- og aktivitetstilbod.

Institusjonane sine mål:

- Eid Eldretun/Eid Sjukeheim skal vere ein plass der det er godt å vere – både for bebuarar, pårørande og personalet. Bebuarane skal oppleve ein god og trygg kvardag.

Heimetenestene sine mål:

- At pasientar/brukarar får bu i eigne heimar så lenge som råd, med optimal livskvalitet.

- At tenestene har høg fagleg standard, slik at ein er i stand til å prioritere rett og møte/løyse samansette problem innafor gjevne økonomiske rammer.

Trinn I av omsorgsplanen skal danne grunnlaget for del II - vidare planlegging av organisering, behovet for kompetanse og kvalitetsnivå på tenestene (jfr. F-sak 65/07 og K-sak 64/07).

Måloppnåing:

Utbygging: Kommunen har fullført delar av tiltak/vedtak når det gjeld del 1 av omsorgsplanen, og er godt i gang med planlegging av resterande tiltak:

- Romprogram for nytt bufellesskap med 4 einingar og fellesareal på Høgebakkane vart utarbeidd i 2008. Ferdigstilling er planlagt til januar 2010.
- I juni 2008 starta arbeidet med utarbeiding av romprogram for nytt omsorgssenter, med til saman 6 bueiningar og 60 plassar. Ei realisering av nye og moderne bygg er eit viktig fundament for framtidig tenesteyting, tenestekvalitet, rekruttering av fagpersonar, organisering og samordning av personellressursar. Eid kommune har i 2010 fått tilsegn på tilskott frå Husbanken.

Kvalitet og –utvikling:

Tenestene får lite klager, talet på avvik er om lag som i 2008.

Kommunen har også vore aktiv i interkommunale prosjektgrupper i nye dataprogram er innført i 2009/2010: Variabel løn/ressursstyring, og informasjonsutvekslingsprogram innafor helsetenesta. Programma er viktige i kvalitetsutviklingsarbeidet, for å kunne å sikre dokumentasjon og informasjonsflyt i helse-, pleie- og omsorgstenestene.

Satsingsområde.

Pleie- og omsorg har tre hovudsatsingsområde

1. Lindrande behandling/kreftomsorg
2. Psykiatri
3. Demens

Satsingsområda har grunnlag i statlege strategiar og satsingar, sjukdomsutvikling og forskning, og visse om eit auka behov for tenester på desse områda også lokalt. Kompetansebygging, nettverkstenking og tverrfagleg samarbeid, kurs og intern organisering vert i hovudsak retta mot ovannemnde tre fagområde. Eid kommune har t.d. fire sjukepleiarar som er med i nettverket for ressursjukepleiarar i lindrande behandling i Sogn og Fjordane. Nettverket er ein del av eit større nettverk som omfattar heile Helse Vest, og som samarbeider med Høgskulane og Kreftforeningen.

5.3 Omtale av tenestene

Oversyn over organisering og omfang.

Eid Eldretun 24 pasientar		Eid Sjukeheim 39 pasientar			Heimetenestene 176 brukarar/pas.		Psykiatritenesta 43 pasientar
Eining for demente 8 pas.	Avdeling for pleie 16 pas.	Eining for demente 10 pas.	Eining for pleie 29 pas.	Dagsenter/ dagopphald 15 pasientar.	Av desse har 141 pasientar berre heimesjukepleie	Av desse har 87 brukarar heimhjelp	30 av desse er felles med heimetenestene
15 trygde- /omsorgsbustader i Fossevegen		8 trygdebustader i Bruhola			18 av brukarane bur i omsorgsbustader på Elvebøen og Kirsebærhagen.		10 omsorgsbust. Høgebakkane, med dagsenter

Eit utval KOSTRA-data.

PLO samla.

(Gjennomsnittkostnad 2009)	Eid	Kgr 8	S & F	Landet utanom Oslo	Heile landet
Netto driftsutg., plo, pr. innbyggjar 80+	257 739	276 419	284 697	286 054	285 470
Lønsutg. pr. kom. årsverk, plo (eks. frávær)	516 805	601 223	553 364	582 396	585 739

Heimetenester.

(Gjennomsnittkostnad 2009)	Eid	Kgr 8	S & F	Landet utanom Oslo	Heile landet
Korrigerte brutto driftsutg. pr. mottakar av heimetenester (kroner)	174 458	181 377	186 897	183 092	183 092
Netto driftsutgifter til kjernetenester til heimebuande pr. innbyggjar	4 786	6 235	7 825	6 395	6 138
Mottakarar av kjernetenester til heimebuande pr. 1000 innb. 80 år og over	302	353	395	350	350

Institusjonar.

(Gjennomsnittkostnad 2009)	Eid	Kgr 8	S & F	Landet utanom Oslo	Heile landet
Netto driftsutg. til pleie og oms. i institusjon pr. innbyggjar	6 260	4 685	6 534	5 316	5 308
Netto driftsutg. inst., pr. innb. 80+	148 321	119 385	128 666	130 878	133 232
Netto driftsutg. pr. inst. plass	630 952	708 507	707 661	700 789	700 353
Del plasser i inst. og heldøgnsbemannet bustad i prosent av bef. 80+..	28	26	26	28	28
Legetimar pr. veke pr. bebuar	0,22	0,28	0,25	0,33	0,33
Fysio timar pr. veke pr. bebuar i sjukeheim	0,22	0,23	0,25	0,29	0,29

I det følgjande vert nokre utdjupande indikatorar presenterte, basert på informasjon frå IPLOS (individbasert pleie- og omsorgsstatistikk), som er ein del av KOSTRA-data:

(Gjennomsnittskostnad 2009)	Eid	Kgr 8	S & F	Landet utanom Oslo	Heile landet
Del av heimebuande brukarar som mottek kjernetenester, i aldersgruppa 0-66 år, som har omfattande bistandsbehov	---	22,8	20,7	18,7	18,7
Del av heimebuande brukarar som mottek kjernetenester, i aldersgruppa 80+, som har omfattande bistandsbehov	---	17,2	15,9	11,4	11,4
Gjennomsnittleg tal timar pr. brukar som brukarar av heimesjukepleia får	3,9	5,5	5,2	4,6	4,6
Gjennomsnittleg tal timar pr. brukar som brukarar av praktisk bistand får.	6,0	6,0	6,1	6,4	6,4

5.3.1 Psykiatriteneste - leiar Inger Bruland.

	2004	2005	2006	2007	2008	2009
Tal brukarar dagtilbod	18	14	15	15	15	19
*Tal på brukarar i alt	37	34	35	43	58	91

*Brukarane er inkl. i heimetenestene sin statistikk.

Oppgåvene er varierte, med mest vekt på direkte pasientretta arbeid. Andre sentrale oppgåver er arbeid med koordinering av ansvarsgrupper og individuell plan, rettleiing og anna samarbeid om pasientar og brukarar. 19 av brukarane i psykiatritenesta er flytta til kommunen etter opphald ved Nordfjord psykiatrisenter (i ein 10års-periode). Det er viktig for Eid kommune å planleggje vidare for ein tilflyttingsauke, jfr. planlagde, nye tilbod for psykiatri/rus ved NPS.

Behovet til brukarane varierer, frå omfattande og samansett hjelp, til støttesamtalar med psykiatrisk sjukepleiar. Dagaktivitetar har base både på Høgebakkane og i Fabrikken. Men utgangspunktet er å hjelpe til med å integrere brukarane i størst mogleg grad i vanlege aktivitetstilbod i Eid kommune, og å samarbeide med private lag og organisasjonar. Tenesta har også samarbeid med andre Nordfjordkommunar om kurs i meistring av depresjon. I 2008 blei det etablert eit demensteam i Eid kommune. Avdelingsleiar i psykiatritenesta hadde ansvaret for etableringa.

5.3.2 Heimetenestene (heimesjukepleie og heimehjelp) - leiar Marianne Salveson.

År	2004	2005	2006	2007	2008	2009
Saker handsama, heimesjukepleie/praktisk bistand/personleg hjelp	110	121	271	132	122	182
Tal på brukarar av tenestene	192	191	206	186	174	176

Pasientane er innskrivne over lengre tid. Mange er utan pårørande, eller har pårørande som ikkje kan yte hjelp. Nokre får tilsyn 6-8 gongar i døgnet.

Fleire av brukarane har lavt funksjonsnivå og stort behov for hjelp. Det er særleg dei åleinebuande og demente som treng omfattande hjelp og mykje tilsyn, og det er ofte vanskeleg å finne tilfredsstillande tilbod så lenge dei bur heime.

Heimetenestene sitt psykiariteteam yter også hjelp til mange psykiatriske langtidspasientar. Arbeidet med og for desse pasientane er krevjande. Tilnærming og arbeidsmetodar krev ofte meir tidsressursar enn til andre pasientar. Men psykiariteteamet i heimetenestene har god erfaring og kompetanse når det gjeld denne gruppa.

Heimesjukepleia har også krevjande oppgåver når det gjeld tilbod til pasientar med kort forventa levetid. To av sjukepleiarane er ressursjukepleiarar, dvs. at dei er med i eit sjukepleiarnettverk i Sogn og Fjordane i lag med sjukepleiarar frå lokalsjukehusa og kreftpoliklinikken i Helse Førde.

5.3.3 Eid Eldretun - leiar Anne Iren Naustdal.

Inst.	Tal på inst. Plasser	Menn	Kvinner	Pas. 80 – 89 år	Pas. over 90 år	Liggedøgn/ belegg %
Eid Eldretun	24	8	16	24	7	9 290/106,05%

Eid Eldretun hadde i 2009 ein pleiefaktor på 0,59 (inkl. bebruarane i omsorgsbustadene).

Eid Eldretun skal primært vere ein institusjon for langtidsopphald, men hadde 4 korttidsopphald i 2009. Det skuldast at presset mot institusjonstenestene var stort, og at begge institusjonane måtte ta noko av den auka belastninga.

Institusjonen hadde totalt 16 utskrivingar. Av dei var 13 dødsfall.

5.3.4 Eid Sjukeheim - leiar Sølvi Ryland.

Inst.	Tal på inst. Plasser	Menn	Kvinner	Pas. 80 – 89 år	Pas. over 90 år	Liggedøgn/ belegg %
Eid Sjukeheim	39	14	24	15	9	14553/101,95%

Eid Sjukeheim hadde i 2009 ein pleiefaktor på 0,60, inkl. bebruarane i omsorgsbustadene. Sjukeheimen har hatt stor aktivitet i 2009, med 41 avlastings-/korttidsopphald.

Institusjonen hadde totalt 54 utskrivingar. Av dei var 18 dødsfall.

Sakshandsaming i Inntaksteamet, tildeling av institusjonsplass og omsorgsbustader.

	2005	2006	2007	2008	2009
Saker/vedtak	143	206	116	110	126
Klagesaker	3	3	2	3	4

Avviksmeldingar.

	2005	2006	2007	2008	2009
Eid Eldretun	82	102	44	67	43
Eid Sjukeheim	75	73	84	*56	63
Heimetenestene/ psykiariteneasta	47	25	60	67	113
Totalt	195	200	188	190	219

*Flest avvik i juni og desember.

Personalet skal registrere avvik/uønska hendingar, også meldingar som kjem frå t.d. pårørande eller eksterne helseinstitusjonar. Det er ein del av internkontrollen og forbetningsprosessane i tenestene. Registreringa er eit viktig parameter for kvaliteten på tenestene, og arbeidstilhøva til personalet. Målet er å ha gode system som tidleg kan fange opp faresignal og hindre hendingar som svekkjer kvaliteten på, og tilliten til, tenestene. Alle avvik vert sorterte av avdelingsleiar, og handsama i kvalitetsgruppa i avdelingane, eller ordna opp i fortløpande, avhengig av kva det gjeld. Oppfølging av meldingane, informasjon og diskusjon er eit viktig grunnlag for sjølvinnsett, kritiske haldningar til eige system, læring og utvikling. Evt. vert meldingane sendt vidare til handsaming i leiargruppa/kvalitetsutvalet, eller til andre aktuelle instansar, t.d. sjukehusa (hendingar i samband pasientflytting mellom forvaltningsnivåa).

Sjukefråvær

Samla sjukefråvær i pleie og omsorg (4 avdelingar) var på 9,3 % i 2009, i 2008 var det samla fråværet på 11,9 %.

5.4 Vurdering av økonomisk ramme/avvik

Alle tal i tabellane er i heile tusen.

ANSVAR	TENESTE	PLEIE OG OMSORG	REV. BUDSJETT	REKNESKAP	Avvik
3110	25411	Heimesjukepleie	10 719	10 885	166
3110	25412	Heimehjelp	4 007	4 210	203
3120	18020	AFP	60	67	7
3120	25310	Eid Sjukeheim	15 320	16 088	768
3120	25312	Kjøkendrift institusjon	3 655	3 850	195
3120	25314	Dagsenter eldre	419	487	68
3130	25310	Eid Eldretun	13 346	13 423	77
3140	25440	Psykatri	2 610	3 228	618
		Sum	50 136	52 238	2 102

Samla resultat for pleie og omsorg: Eit meirforbruk på kr 2 102 000,-.

Løn

Løn utgjer kr 1 330 000,- av meirforbruket. Det må i denne samanhengen nemnast at både Eid Eldretun og Eid Sjukeheim fekk tilført ekstra lønsmidlar i 2009, i K-sak 082/09. Eid Eldretun fekk kr 500 000,- og Eid Sjukeheim fekk kr 1 million. Alle avdelingane har likevel eit meirforbruk på løn i 2009, t.d. Eid Sjukeheim med ytterlegare kr 353 000,- i høve til budsjettendringssaka. Det er den avdelinga som har hatt størst problem med oppfølging av nedbemanning frå 01.01.09. Årsaker til overforbruket i avdelingane er utfordringar i høve til nedbemanning, auka utgifter til ferievikarar og nye vedtak på omsorgsløn. I tillegg kjem lønsutgifter til ekstrahjelp og overtid (i hovudsak sjukepleiarar) på grunn av terminalpleie.

Andre driftsutgifter

Overforbruket på andre driftskostnader på kr 1 434 000,- skuldast i hovudsak utgifter som vert høgare enn det er teke omsyn til frå år til år i konsekvensjustert budsjett: Matutgifter, kjøkenenesta, medisinsk forbruksmateriell, vaskeriutgifter og utskifting av øydelagde maskiner ved kjøken og skyljerom i institusjonane.

Inntekter:

Inntekter totalt (ekskl. lønsrefusjonar frå NAV) ligg ca. kr 660 000,- høgare enn budsjettet, jf. høg aktivitet/overbelegg ved institusjonane.

Samla budsjettert løn, refusjonar, netto løn.

Artskonto		Budsjett	Rekneskap	Mindre- eller meirforbruk
10110-10999	Brutto løn	53 726	58 780	
17110-17140	Lønsrefusjonar	0	-3 724	
	Netto løn	53 726	55 056	1 330

Lønsrefusjonar er refusjonar frå trygdekontoret for sjukeløn og fødselspengar.

Samla andre driftsutgifter og driftsinntekter.

Artskonto		Budsjett	Rekneskap	Avvik
11000-15999	Andre utgifter	6 867	8 301	1 434
16000-19999 (-17110-17140)	Inntekter (ekskl. ref. frå trygdekontoret)	- 10 456	- 11 117	- 661

5.5 Viktige tiltak gjennomført i 2009

Tenesteyting

- Organisering (tett samarbeid med fastlegane og sjukehusa) og tiltak når det gjeld lindrande behandling/tilbod til pasientar ved livets slutt har fungert svært godt. Tenestene får gode tilbakemeldingar.
- Vidare arbeid med demensteam. Organiseringa er fastsett, men det må arbeidast vidare med metodikk og tverrfagleg samarbeid.
- Psykiatriteamet arbeider systematisk og målretta, og Eid kommune vart i 2009 med i interkommunale rettleiingsgrupper i Nordfjord, i regi av NPS.
- Kommunikasjon med pasientar og pårørande er sett betre i system, med fast og systematisk møteplan.
- Systematisk arbeid med internkontroll og forbetningsarbeid.

Kompetanse

- Gjennomført vaksenopplæring for helsefagarbeidarar slik at talet på ufaglærte ligg under 5 % av fast tilsette.
- Alle avdelingsleiarane tok leiarutdanning (bachelor/masterprogrammet).
- 2 sjukepleiarar tok vidareutdanning i geriatri, og 1 sjukepleiar i lindrande behandling.
- Avdelingane hadde innvandrarar i språkpraksis, eit tiltak som er viktig for rekrutteringa.
- Opplæring for ferievikarar (og andre vikarar) blei sett i system.
- Medisinkurs for helsefagarbeidarar/omsorgsarbeidarar/hjelpepleiarar.
- Stillinga som IKT-fagkoordinator har bidrege til at PLO-tenestene i Eid kommune har greidd å etablere og å følgje opp arbeidet med nye og allereie etablerte dataprogram. Stillinga/funksjonen blei fast frå 01.07.09.

Arbeidsmiljø:

- Sjukeheimane gjennomførte eit arbeidsmiljøprosjekt om kartlegging av nærværsfaktorar, for mellom anna å minske sjukefråværet og å auke kunnskap om system og heilskap i organisasjonen. Prosessen var lærerik for både tenesteytarar og leiarar. T.d. er ein del av systemarbeidet som er vist til ovanfor er blitt styrka gjennom denne prosessen.
- Ved tre av fire avdelingar gjekk sjukefråværet ned i 2009 i høve til 2008.

5.6 utfordringar.

Tenesteyting

- Lokalitetane i PLO-tenestene er ikkje tilpassa moderne drift. Det er – og vil bli – ei utfordring å få til differensierte tenester fram til nytt omsorgsbygg står ferdig. T.d. tenester som dagplassar og –aktivitetar til demente. Kjøkenfasilitetane er også dårlege, og vert nøye følgt opp av Mattilsynet. Det kan bli behov for mellombelse bygningsmessige utbetringar.

Kompetanse

- Tenestene vil trenge fleire helsefagutdanna personell enn det prognosane viser at kommunen har/vil ha tilgong til.
- Det er vanskeleg å dekkje behovet for autorisert personell i ”sårbare” periodar, som feriar og høgtider.

Arbeidsmiljø:

- Det er ei utfordring å få alle tilsette til å sjå si eiga rolle i å utvikle eit godt arbeidsmiljø.

Elektronisk modernisering av tenestene:

- På kort tid har pleie- og omsorgstenestene gått frå å vere papirbasert til i stor grad å vere IKT-basert. Det er ei utfordring å lære opp personalet i grunnleggjande kunnskap om dataverkty, men dette vil endre seg etter kvart som personale vert vande med nye arbeidsmåtar.

Økonomi:

- Forventningane til pasientar og brukarar aukar, t.d. omsorgsløn og BPA (brukarstyrt personleg assistanse).
- Den teknologiske utviklinga og lengre levealder stiller krav til nye – og ofte dyre – behandlingsmåtar.
- Trong kommunal økonomi har ført til nedskjeringar ved institusjonane, og faglege koordinatorar, som skal ha pasientadministrativt, dagleg arbeid, må no (frå 2009) arbeide i ”vanleg” pleie. Dette har ført til eit endå større press på avdelingsleiarane, som i tillegg til administrasjon, turnusarbeid og personaloppfølging også må ta eit større ansvar for fagleg oppfølging av pasientane. T.d. har Eid Sjukeheim 60 fast tilsette i tillegg til vikarar, og 47 pasientar.

6 Rammeområde helse- og sosial – kommunesjef Rune Engeseth

6.1 Organisering.

Rådmann/kommunesjef.					
Barnevern	Sosialteneste	Helsestasjon.	Fys/ergo.	Legeteneste	Vernepleie.
4 tilsette 3,8 årsverk	5 tilsette 3,85 årsverk	4 tilsette 3,3 årsverk Jordmor 20 %	3 tilsette 2,5 årsverk 2,4 driftstilskot	7 tilsette 1,9 årsverk 6 fastleger	45 tilsette. 26,7 årsverk

Samla er det 48,0 årsverk (inkl. fastlegar) fordelt på 62 personar innan rammeområdet. Det er ein reduksjon på 0,2 årsverk frå 2008. Sosialtenesta redusert med 0,55 årsverk, mens barnevern vart styrka med 0,4 årsverk. Elles uforandra.

6.2 Mål og satsingsområde.

Overordna mål for tenestene er nedfelte i Kommuneplan, del 2:

- ”Gode og effektive offentlege tenestetilbod gjennom heile livsløpet”.

Det vert arbeidd kontinuerlig med samarbeid på tvers av tenester i kommunen. Det er spesielt vanskeleg med oppgåver som krev innsats frå mange tenester og der det er gråsoner på ansvarsforhold. Krev stor vilje til samarbeid, fleksibilitet og heilskapstenking på tvers i organisasjonen.

6.3 Omtale av tenestene.

6.3.1 Barnevern - leiar Lisbeth Fanøy Nord/Monica Skardstein(vikar).

Oppgåvene kan grovt skiljast i undersøkingssaker, tiltak i heimen, og tiltak utanfor heimen. Talet på meldingar som fører til undersøkingssaker har auka. Dette har ført til at dei tilsette si tid hovudsakleg går med til å gjennomføre undersøkingar innan dei tidsfristar som er sett opp, og følgje opp dei barna som er plasserte i fosterheim og institusjon. Mykje av tida går med til sakshandsaming, dokumentasjon i form av journalnotat, innhenting av opplysningar, gjennomføring av samtale med barn og foreldre, organisering av samarbeidsmøte, skrivning av enkeltvedtak og tiltaksplanar. Det vert då lite tid til førebyggande arbeid som etter lovverket er ein viktig del av arbeidet til barnevernstenesta.

Tal på og type saker:

Per 31/12 09:

Type saker:	2009	2008	2007	Aldersfordeling:	2009	2008	2007
Undersøkingssaker påbegynt i alt:	55	30	31	0-5 år	12	13	14
Avslutta undersøkingar	44	35	28	6-12	22	28	11
Barn med tiltak	59	46	48	13-17	21	21	13
Tiltak i heimen	50	35	36	18-23	4	4	10
Tiltak utanfor heimen	9	11	12				
Omsorgstiltak	2	6	4				
Kjønn (gutt/jente)	33/26	41/25	28/20				

Eid kommune ynskjer å kome så tidlig som mulig inn i desse sakene. Vi ynskjer difor å sjå ei auke i saker som gjeld yngre barn og ein reduksjon i saker som gjeld eldre barn.

	Enkeltvedtak	Saker	Brev inn/ut	Einslige mindreårige	Sjukefråvær
2007	56	72	695	2	14,8 %
2008	88	66	942	1	7,8 %
2009	113	59	1 242	4	10,7 %

- I 2009 er det registrert 52 nye meldingar til barnevernstenesta.
- Talet på meldingar som førte til undersøkingssaker har auka med 14 saker frå 2008 til 2009.
- Barn med behov for hjelpetiltak har auka med 10 saker frå 2008 til 2009.
- Trass auka press har barnevernstenesta lav prosent fristbrot.

Utfordringa for barnevernstenesta framover blir å finne gode og tenelege tiltak. Samarbeidsavtala mellom Bufetat og dei kommunale barnevernstenestene er sårbar i form av at dette ikkje er tiltak barnevernstenesta rår over. Det er høge kostnader knytt til kjøp av statlege tiltak. Vi ser at trenden framover blir mindre kjøp av statlege tiltak, og heller omdisponering i bruk av ressursar til utvikling av lokale tiltak.

Det har vore utskifting i personalgruppa i løpet av året og dette har ført til auka press i overgonger, på dei fast tilsette.

6.3.2 Sosialtenesta (NAV) - leiar Bodil Førde.

Dei kommunale oppgåvene i Nav-kontoret blir i hovudsak styrt etter lov om sosiale tenester. Kommunale oppgåver som er tillagt Nav Eid er m.a. generell førebyggjande verksemd, å skaffe mellombels - og permanente bustader til vanskelegstilte, spreie kunnskap om sosiale forhold og tenester i kommunen, gje råd og rettleiing, yte sosiale tenester som økonomisk sosialhjelp, gjeldsrådgeving og ha ansvaret for tiltak til rusmiddelmissbrukarar. I tillegg har sosialtenesta ansvaret for busetting av -, og introduksjonsordninga for flyktningar, og kvalifiseringsprogrammet (fom Nav-kontoret vart etablert i mai 2009).

Ressursbruken fordeler seg om lag slik:

Flyktningarbeid (mottak/oppfølging) 50 %, rusarbeid 50 %, økonomisk sosialhjelp/rettleiing 150 %, transportordninga/følgjekort/parkeringskort/bustøtte m.m. 80 %, leiing/startlån/bustadtilskot 50 %.

Utviklingstrekk innan sosialtenesta:

År	Utgifter til sosialhjelp (tusen kr)	Tal adm.vedtak	Klient innvilget sosialhjelp	Klagesaker	Gj.snitt utbetaling per klient
2007	2 176	625	100	9	22 194
2008	2 322	622	110		20 561
2009	3 048	712	134	6	22 748

Talet brukarar som søker og vert innvilget sosialhjelp har auka ein del frå 2008 til 2009 (24 fleire brukarar). Vi har også fatta 90 fleire vedtak i 2009 samanlikna med året før.

Årsakene til aukande utgifter i 2008 og 2009 er truleg knytt til finanskrisa og aukande arbeidsløyse siste året der mange av brukarane tidlegare har hatt deltidsstillingar som no er blitt redusert

Vi ser ein klar auke i tal personar med gjeldssaker, behov for bistand til å få orden på økonomien/økonomisk rettleiing, og etterspørsel etter Startlån og bustadtilskot.

Kvalifiseringsprogrammet/-stønad (KVP)

Fom tidspunktet vi etablerte Nav kontoret kunne vi ta i bruk ei ny ordning/stønad, kvalifiseringsprogrammet/-stønaden. Denne ordninga rettar seg spesielt mot langtids-sosialhjelpsmottakarar, og målsettinga er å lage individuelle program som kan føre til arbeid/aktivitet og at brukaren på sikt vert sjølvhjelp.

Ved utgangen av 2009 hadde vi 9 personar i ulike kvalifiseringsprogram i vår kommune, målalet vårt var 7.

År	Tal KVP-deltakarar pr. 31/12	Statstilskot - KVP	Sum utgifter KVP
2009	9	270 930	218 035

Flyktningarbeid

I løpet av 2009 tok Eid kommune i mot 10 flyktningar.

År	Mottak nye flyktningar	Nasjonalitet nye flyktningar	Tal flyktningar busett pr.31/12	Tal flyktningar som flytta ut av kommunen i løpet av året
2007	3 vaksne + 1 vaksen, fam.gjenfor.	Afghanistan	29	6
2008	5 vaksne + 4 barn	Eritrea og Somalia	34 (20 pers.m/tilskot)	4
2009	10	Eritrea, Burundi, Afghanistan	39 (21 pers.m/tilskot)	5

Det er svært tidkrevjande å ta imot flyktningar, både for sosialtenesta/Nav Eid og for andre avdelingar i Eid kommune, spesielt mottak av barnefamiljar. Det er viktig med godt samarbeid på tvers av tenestene i kommunen. Sosialtenesta/Nav Eid jobbar aktivt for å få til eit godt mottak/etablering, tidleg integrering både i arbeidslivet/introduksjonsordninga og på fritida/sosiale aktivitetar, spesielt viktig er dette når vi tek imot barnefamiljar.

Rusmiddelbehandling

I 2009 har sosialtenesta/Nav Eid hatt til saman femten brukarar med rusproblematikk, to kvinner og tretten menn. to personar er under 25 år. Seks personar har alkoholmisbruk som problemstilling, 9 stk har eit misbruk dominert av illegale rusmiddel.

Tre personar som Nav Eid har jobba aktivt med har vore innlagt i rusinstitusjon i løpet av året. Fire har vore på tiltak gjennom NAV, og fem har hatt oppfølging frå ruskonsulent. Ein har vore i ordinært arbeid og ein person på skule. 5 personar har vore utan noko form for behandling eller tiltak, og har heller ikkje hatt ønskje om dette.

Sosialtenesta/Nav Eid har hatt tverretatleg samarbeid i 8 saker. Dette dreier seg stort sett om samarbeid med ruskonsulentar/psykiatrisk poliklinikk, institusjonar, legar, attføringsbedrifter og tiltak gjennom NAV-systemet. Det har vore faste samarbeidsmøte i desse sakene, samt laupande kontakt i "akutte" situasjonar. Samarbeidet har fungert godt mellom alle instansar

Etter at helseføretaka fekk ansvaret for institusjonsbehandlinga (rusreform 2), har sosialtenesta/Nav Eid mindre oversikt på kor mange frå Eid kommune som får institusjonsbehandling.

Husbanken sin bustønad

På vegne av Husbanken handsamar sosialtenesta bustønadsordninga i kommunen. Totalt tildelte husbanken kr. 2 302 617 i bustønad fordelt på 116 personar i Eid kommune. Bustønaden er ein svært viktig ordning for mange. For enkelte er den og heilt avgjerande for at dei i det heile skal kunne greie å betale sine månadlege bustadutgifter.

Lån og tilskot frå Husbanken

2009	Ubrukte midlar pr.1/1-09	Låneopptak/til-delt tilskot frå Husbanken	Tal søknader	Innvilget/avslag	Samla beløp utbetalt	Ubrukte midlar pr.31/12-09
Startlån	428.243	2 500 000	9	7/2	1 188 000	1.705 243
Bustadtilskot	404.500	0	2	1/1	20.000	80.000
Tilskot til utbetring/tilpassing	50.073	0	2	2/0	300.000	54.573

Det har vore ein aukande etterspørselen etter startlån og bustadtilskot, og tal søkjarar er stigande.

Eid kommune søkte, og fekk innvilget ei ekstra tildeling av bustadtilskot for 2008 fordi vi antok at fleire av dei heimebuande funksjonshemma ville etablere seg i eigen bustad i løpet av 2008, men bare eit lite mindretal av dei etablerte seg i eigen bustad. Årsaka til at vi ikkje fekk tildelt bustadtilskot frå Husbanken i 2009 heng saman med at vi hadde eit relativt stort beløp igjen frå året før. Vi har også ompostert deler av tilskotet frå "etablering" til "utbetring av bustad" pga eit par større utbetringssaker i 2009

6.3.3 Helsestasjon - leiar Grethe Sandven.

Det er 3,3 årsverk fordelt på fire helsesøstrer, 0,2 årsverk for jordmor og 0,37 årsverk for lege. Helsestasjonen skal yte teneste til barn og unge mellom 0 – 20 år. Pr. 31.12.2009 er det registrert 1 700 personar i alderen 0 - 20 år. 4 500 registrerte konsultasjonar inkludert jordmortenesta.

Aktivitets tal:

Jordmor

År	Ny reg gravide	konsultasjonar	Fødslar
2007	76	396	61
2008	59	418	64
2009	69	329	71

Kontaktar med førskulebarn:

År	Nyfødde	Heimebesøk til nyfødde	6-8 veker	3 md.	6 md	1år	2 år	4 år
2007	61	56	65	62	76	86	83	95
2008	63	51	63	76	77	70	87	88
2009	71	71	88	92	84	78	67	84

Kontaktar med skuleborn.

År	Fullført us ved skulestart.	Kontaktar barnesk.	Kontaktar elevar ungd sk	Kontaktar helsest. for ungdom.
2007	71	750	780	228
2008	74	816	527	161
2009	90	1 049	403	140

Alle barneskulane har fast helsesøster og lege. Dei har faste tider på skulen etter avtale. I ungdomsskulen består teamet av to helsesøstre og lege. Dei jobbar grupperetta, men har og individuelle konsultasjonar. På ungdomsskulen er det kontortid kvar veke med "open time". I den vidaregåande skule består teamet av helsesøster og lege. Det er kontortid kvar veke for open konsultasjon. Helsesøster og lege deltek i undervisning etter ønskje frå skulen.

Tverrfagleg samarbeid

Helsestasjonen/skulehelstenesta har regelmessige samarbeid med jordmor, fysioterapitenesta, barnevernstenesta, PPT, BUP, skolane og barnehagane, kommunelegane, barneavdeling/habiliteringseininga og andre etter behov.

E-coli og svineinfluensa

2009 ga spesielle utfordringar. I byrjinga av året vart Eid kommune involvert i E-coli-utbrot. Vi vart involvert i forhold til smittevern med oppfølging og kontakt i barnehagar og i einskildfamiliar. I dette arbeidet samarbeida vi tett med smittevernlege og kommunalsjef.

Seinare på året vart helsestasjonen sterkt involvert i ekstra vaksinasjon mot svineinfluensa. Avdelinga hadde hovudansvar for organisering og gjennomføring av arbeidet saman med kommunalsjef og smittevernlege.

6.3.4 Fysio/ergoterapi - leiar Siv Rotevatn.

For dei tilsette i avdelinga vart også 2009 eit krevjande år. Mellom anna hadde vi nok eingang lange periodar med reduksjon i staben på 33 %. Dette skuldast vanskar med å skaffe vikar og politisk vedtak om generell innsparing. Etersom avdelinga i ca 1,5 år hadde lange periodar med stor reduksjon i staben, førte dette tilslutt til sjukemelding i avdelinga i 2009. Den reduserte kapasitet over tid førde også til svekka tilbod til pasientar og samarbeidspartar: lange periodar utan tilbod om treningskontakt, lang ventetid på formidling av hjelpemiddel, og svært streng prioritering i høve til heimebehandling og poliklinisk behandling.

Aktivitets tal:

	Tilviste barn, nye	Tilviste vaksne, Nye	Beh. barn Over tid	Beh. Vaksne over tid	Trenings kontakt nye tilv.	Trenings kontakt grupper	Trenings kontakt b.o. tid
2007	27	34	29	43	9	1	13
2008	23	43	23	45	2	0	6
2009	23	45	21	46			

Våren 2009 blei det lyst ut og tildelt eit nytt driftstilskot på 40 %. Eid kommune har med det 2.4 driftstilskot for fysioterapeutar fordelt på 4 personar, medan vi fram til 2006 hadde 3 tilskot. Det er eit behov for auke i talet på driftstilskot. Både statistiske samanlikningar i Kostra, Eid kommune si eiga utgreiing i 2008 og institutta sine ventelister syner dette. Ettersom det no er bestemt frå statleg hald at dei privatpraktiserande fysioterapeutane i aukande grad skal ha største delen av inntekta si via driftstilskot frå kommunen, ikkje frå NAV som tidlegare, er det uheldig at ikkje alle dei privatpraktiserande fysioterapeutane har fulle driftstilskot.

6.3.5 Legetenesta - leiar Rune Engeseth.

I 2008 blei det oppretta 1 ny fastlegestilling, har no totalt 6 faste heimlar, alle med listetak på 1040. Det gjev ein samla kapasitet på 6240. I periodar har alle listene vore stengt for bytte av lege. Fast tilsett i alle 6 stillingane, men har hatt utdanningsvikar i ein heimel store delar av 2009. I tillegg kjem 100 % stilling for turnuslege.

Det vart nytta 90 % stillinga til offentleg legearbeid. Dette arbeidet er fastløna og fordeler seg med ca 34 % stilling på helsestasjon/skulehelseteneste, 35 % stilling som tilsynslege på institusjon og ca 21 % til smittevern, rettleiing, legevaktansvarleg. Stillinga som kommunelege I har stått ledig sida 1997. Det har særleg gått ut over miljøretta helsevern og folkehelsearbeid. I 2009 var det to store saker for smitteverntenesta, første E-coil - saka våren 2009, deretter massevaksinasjon hausten 2009. Begge sakene viste at planar for tiltak og gjennomføring av desse fungerte bra.

Fastlegeordninga i Eid kommune har fungert godt og det har vore lite problem knytt til ordninga. I 2009 hadde kommunen i gjennomsnitt ca 6170 personar på fastlegelistene. Gjennomsnittet har auka med ca 70 pr mnd i frå 08 til 09. Det er 310 fleire på listene enn innbyggjartalet skulle tilsei. Publikum kan fritt velje lege på ledige lister, og det er særleg kommunar vest for Eid som har mange innbyggjarar på våre fastlegelister.

Det vart utført totalt 18 770 konsultasjonar og ca 42 000 kontaktar totalt.

Nordfjord Legevakt (interkommunalt samarbeid mellom Stryn, Hornindal, Eid og Vågsøy) vart opna på nytt i lokale på Nordfjord Sjukehus i september 2008. Eid kommune er vertskommune for tiltaket. Opningstid alle dagar mellom 22 og 08, i tillegg alle søn- og helgedagar. Bemanning på helg og høgtid er marginal, og det vert vurdert å tilsette eige hjelpepersonell på helg og høgtid. I tillegg er det behov for dagleg leiar i 1-2 dagar pr veke.

6.3.6 Vernepleietenesta- leiar Steinar Årberge.

Vernepleietenesta yter tenester til personar med psykisk utviklingshemming og fysisk funksjonshemming. Tenestene ytes etter lov om sosiale tenester. § 4-2 a) Praktisk bistand og opplæring i dagleglivets gjøremål, der ein vektlegg opplæring og b) Avlastning (for pårørande).

For 2009 var talet eigenmeldt og legemeldt sjukefråvær 5,0 %, mot 7,2 % i 2008 og 9,5 % i 2007.

Aktivitetstal

År	Enkeltvedtak	Klager	Brukarar	Avlastning	Praktisk bistand.	Dagtilbod	Støttekontakt
2007	28	0	18	8	12	8	
2008	25	0	19	6	18	10	
2009	37	1	19	5	19	10	12

- tallmatriell frå vedtak fatta i perioden. Same brukar kan motta ei eller fleire tenester

Tenesta ei utfordring i å imøtekomme etterspurnaden etter ekstra avlastning. Fleire av dei unge som i dag bur heime har planar om å flytte i eigen bustad i næraste framtid og dei har behov for eit kombinert avlastning og butreningstilbod.

Å finne varierte og meningsfulle aktivitetar for tenestemottakare som ikkje har tilbod om jobb eller skule er også ei utfordring. Men med eit nytt dagsenter gir det tenesta større moglegheit til å skape eit miljø der brukarar av tenestene gis tilbod om å arbeide sjølvstendig innanfor individuelt tilpassa rammer. Senteret er også i tillegg ein viktig sosial møteplass. Ein felles møtestad har også gitt tenesta ein større fleksibilitet i bruk av personalressursane.

6.4 Vurdering av økonomiske rammer /avvik.

ANSVAR	TENESTE	HELSE OG SOSIAL	REV. BUDSJETT	REKNESKAP	Avvik
3210	Alle	Legetenesta	4 301	4 421	120
3220	Alle	Helsestasjon m.m.	1 771	1 740	-31
3230	Alle	Fysioterapi	1 573	1 592	18
3500	Alle	Sosialtenesta	7 797	7 499	-298
3600	Alle	Barnevern	6 401	6 946	545
3700	Alle	Vernepleietenesta	11 030	11 630	599
3710	Alle	Avlastning	1 583	1 642	58
		Sum	34 456	35 470	1 014

Rammeområdet hadde eit totalt meirforbruk på kr 1 014 000. Det er eit avvik på 2,94 %. Fleire og tyngre barnevernssaker og endring i refusjonsordninga for tunge brukarar er dei to viktigaste årsakene til avviket. Vernepleietenesta har eit meirforbruk på kr 600 000 og barnevern eit meirforbruk på ca kr 470 000. Sosialtenesta hadde eit mindreforbruk på ca kr 300 000. Dei øvrige tenestene var om lag i balanse.

Lønnsbudsjett hadde ei total overskriding på kr 864 000, der vernepleie stod for kr 680 000 og sosialtenesta for ei overskriding på ca kr 400 000. Vernepleietenesta hadde ein meirrefusjon på lønn tunge brukarar på kr 250 000. Det må sjåast i samanheng med overforbruk på lønn. I tillegg vart det i okt 09 gjort endringar/innstramingar i denne ordninga med tilbakeverkande kraft for 2009 som gav eit samla inntektstap på ca kr 450 000 i 2009. Meirforbruk lønn på sosialtenesta er knytt til introduksjonslønn og det nye kvalifiseringsprogrammet. Begge desse områda har statlege tilskotsordningar. Barnevern hadde ei innsparing på lønn på ca kr 350 000.

Andre driftsutgifter (art 1100- 15999) hadde eit overforbruk på kr 1 357 000, der barnevern sto for kr 1086 000 av dette.

På inntektssida var det ei meirinntekt (art 16000 – 19999, eks sjuke ref) på kr 1 206 000.

Samla budsjettert løn, refusjonar, netto løn.

Artskonto		Budsjett	Rekneskap	Mindre- eller meirforbruk
10110-10999	Brutto løn	30 367	31 876	1 509
17110-17140	Lønsrefusjonar	0	-646	
	Netto løn	30 367	31 230	863

Lønsrefusjonar er refusjonar frå trygdekontoet for sjukeløn og fødselspengar.

Samla andre driftsutgifter og driftsinntekter.

Artskonto		Budsjett	Rekneskap	Avvik
11000-15999	Andre utgifter	16 276	17 633	1 357
16000-19999 (-17110-17140)	Inntekter (ekskl. ref. frå trygdekontoet)	- 12 186	- 13 392	- 1 206

6.5 Viktige tiltak gjennomført i 2009

Tenesteyting

- Etablerte nytt NAV kontor
- Planlegging og gjennomføring av massevaksinasjon
- Prøvde ut og fekk bekrefte at kriseberedskapen fungerer, bruk av psykososialt team.
- Smitteverntiltak i samband med E-coli smitte vinter 2009, bra samarbeid mellom skule, barnehage, smittevernleg og helsestasjon
- Fagteam i forhold til tilrettelegging av bustader for vanskelegstilte
- Fekk på plass nytt 40 % driftstilskot for fysioterapeut.

Kompetanse

- Lederopplæring på NAV
- Etterutdanning i psykisk helse på helsestasjon
- Ansvarsgrupper og individuelle plan innan vernepleietenesta
- Etterutdanning innan Barnefysioterapi
- Kompetanseheving på alle tilsette i NAV

Arbeidsmiljø

- Reduksjon av sjukefråvær i fleire avdelingar der fokus var tilrettelegging av arbeidssituasjon.

6.6 Utfordringar.

Tenesteyting

- Få på plass internkontrollsystem i alle avdelingane, innføring av kvalitetslosen.
- Lage eit framlegg til langsiktig plan for mottak av flyktningar.
- Utvikle interne rutinar kring tverrfagleg samarbeid.
- Samhandlingsreforma.
- Prosjekt knytt til tiltak og rutinar for oppfølging av tunge rusmisbrukarar.
- Verksemdsplanar.
- Brukarundersøkingar i NAV

Kompetanse

- Kompetanseheving på fagområde (tverrfagleg samarbeid) og administrativt.(Lederopplæring)

Arbeidsmiljø

- System kring medarbeidarsamtaler og arbeidsmiljø.

7 Rammeområde teknisk – kommunesjef Elin Leikanger

7.1 Organisering

Rådmann/kommunalsjef		
Driftsavdelinga 37 tilsette 30 årsverk	Plan- og utviklingsavdelinga 7 tilsette 7 årsverk	Brann 21 tilsette 2,85 årsverk

7.2 Mål og satsingsområde.

Utviklingsplanen:

Følgjande tiltak var prioritert i 2008/09 (vedteke av kommunestyret) med slikt resultat:

1. Utvikle felles marknadsprofilering – design av Eid kommune og næringsliv
 - a. Er gjennomført. Jf. Eid inviterer.
2. Etablering av pakkar for reiselivet, ski, hest, handel, golf, fiske, kultur og landbruk som marknadsfører fleire aktørar samla
 - a. Det er etablert samarbeid Eid, Vågsøy og Selje om pakking av turar. I RSN sin regi.
 - b. Opplevingsnæringa er tildelt midlar av næringsfondet for å få etablert nye tilbod som td. Ridesti frå Fjordhestsenteret over til Harpefossen. Prosjektgruppe er etablert.
3. Utvikle Nordfjord sjukehus og andre private- og offentlege helsetenester i kommunen til eit regionalt/nasjonalt helse- og rehabiliteringssenter
 - a. Ikkje prioritert
4. Marknads plass med servicebygg på Badstutomta
 - a. Området nytta til barnehage i påvente av ny 8-avdelings barnehage og saka må utstå til ny barnehage er på plass
5. Tilrettelegge næringsareal i Kjølisdalen
 - a. Ikkje prioritert då der ikkje er sett av slikt areal i kommuneplanen sin arealdel. Må takast inn ved neste revisjon av arealplanen, eller om det kjem innspel frå grunneigar

7.3 Omtale av tenestene

7.3.1 Plan- og utviklingsavdelinga – leiar Gerd Fløde Bjørlo – Ansvar 4100

Arbeidsoppgåver i avdelinga omfattar i hovudsak:

- forvaltningsoppgåver innan byggjesak, kart og oppmåling - 3 årsverk
- landbrukssaker, næringsaker, viltforvaltning og miljøaker: 2 årsverk
- plansaker – 1 årsverk

Avdelinga har ansvaret for saker etter følgjande lovverk: Plan- og bygningslova, delingslova, matrikkellova, eigarseksjonslova, forpaktingslova, friluftsløva, forurensingslova, jordlova, konsesjonslova, viltlova, lov om motorferdsel i utmark og vassdrag, laksefisk og innlandsfisk, matlova, odelslova, lov om pengespill, skogbrukslova og lov om stadnamn.

Byggjesak:

Fagområdet har ei 100 % stilling. Gjennomsnittleg saksbehandlingstid: 18 dagar. Av større byggeprosjekt kan nemnast omsorgsbustader Høgebakkane. Det har elles vore mykje hytter på Harpefossen, og ein del einebustader. I alt 81 meldingssaker og 77 søknader..

Det vart vedteke tilsynsplan for 2009. Det vart opna 13 tilsyn i 2009. 4 på branntryggleik, 1 på konstruksjon/bereevne, 1 på sikkerheit i bruk, 1 på universell utforming og 6 på massetak.

1 sak er handsama utanfor dei lovfaste tidsfristane

Kart og oppmåling

Fagområdet har 2 100 % stillingar. Ei av stillingane gjekk ut i permisjon frå 1. juli. I samband med dette fekk vi inn vikar som overlappa ei tid. Vikaren gjekk også inn i 100 % stilling mot 70 % stilling (den faste som hadde 30 % permisjon pga. stilling som brannsjef). Derfor høgare utgifter til teneste i 2009 enn tidlegare. Saksbehandlingstid kartforretningar: 58 dagar.

Plan

Større planar som vart godkjende i 2009:

- nytt bustadfelt Myklebuståsen/Langelandsåsen, (påklaga og klagen avvist av FM)
- næringsområde Vest for Sjøgata (påklaga og klagen avvist av FM)
- næringsområdet Øyane/Malakoff. (påklaga – enno ikkje avgjort)

Av dei 6 reguleringsplanane som vart vedteke i 2009, var 3 private planar.

Landbruk- og næringsaker, viltforvaltning og miljøraker

I 2009 vart det gjort endringar i 8 lover opp mot landbruket, der hovudmål er forenkling, tydeleggjing og modernisering. Mest omfattande i odelslova, der endringane i konsesjons-, odels- og jordlova har gitt endringar i konsesjonsplikt, bu- og driveplikt. Generell og varig driveplikt for eigarar av jordbruksareal, uansett storleik.

Det har vore sendt inn 5 søknader til Innovasjon Norge (IN) kva gjeld ombygging og nybygging av driftsbygningar, der utviding av drifta og betring av arbeidskvardagen har vore viktig. I tillegg til to søknader på andre støtteordningar hos IN.

Av større prosjekt vart gardskartprosessen starta opp. Alle gardsbruk får tilsendt kart som må sjekkast. Det er riksrevisjonen som har sett i verk kontrollen. Det blir også mykje arbeid med dette i 2010. Det vart sett ny fellingsrekord med 563 felte hjort. Jakt fram til 23. desember.

Fylkesmannen hadde forvaltningskontroll med kommunane si tilskotsforvaltning knytt til søknader om produksjonstilskot perioden 2007-2009. Det vart påvist 2 merknader. Tilbakemelding på at det blir gjort ein god jobb med søknadene frå Eid kommune si side.

Kommunen fekk ekstra midlar til utsiktsrydding hausen 2009. Rydding langs Hornindalsvatnet blei prioritert. Det vart rydda til saman 373 m, 4433m²

Klagesaker

I 2009 handsama vi slike klagesaker (hovudregel: der teknisk styre ikkje imøtekjem klagen, går den til fylkesmannen for avgjerd).

Byggesaker:	10 saker	Teknisk styre imøtekom 1.
Dispensasjonssaker:	5 saker	Teknisk styre imøtekom 2 (1 jordlovsak og 1 dispensasjon frå plan)
Reguleringsplan:	4 saker	
Delingssaker:	4 saker	FM imøtekom 1
Utsleppsløyve:	1 sak	

Omfanget av sakshandsaminga:

	2006	2007	2008	2009
Planar:				
Reguleringsplanar/utbyggingsplanar	10	5	9	6
Kommuneplanar og kommunedelplanar for areal	0	1	0	0
Kommuneplanen sin samfunnsdel og tematiske kommunedelplanar	1	0	0	1
Dispensasjon frå kommune- eller reguleringsplanar	9	27	29	23
Byggesaker:				
Søknader: § 93	127	70	59	77
Meldingssaker	62	63	55	81
Delingssaker:				
Jordlova § 12	17	6	3	8
Pbl. § 93	43	29	38	34
Kartforretningar:				
Ferdig handsama i løpet av året	90	69	78	71
Saker på vent ved årsskiftet	55	57	142	134
*av desse var det halde mellombels kartforretning på		16	2	2
Landbruk:				
Godkjenning av nye landbruksvegar	4	5	1	6
Konsesjonssøknader	1	2	3	1
Fritak for bu- og driveplikt	3	1	3	3
Felling av skadevilt	2	3	4	0
Nærings- og miljøtiltak i skogbruket	18		10	19
SMIL-saker	26	20	24	25
Produksjonstillegg/avløysarrefusjon	212	202	192	184
Konsesjon i samband m. etablering av samdrift	1	1	0	0
Administrative vedtak	295	258	274	460

7.3.2 Driftsavdelinga – leiar Torfinn Myklebust

Driftsavdelinga er ein viktig tenesteleverandør til innbyggjarane i Eid kommune. Alt arbeid som avdelinga gjer har betydning for dei andre kommunale avdelingane.

Arbeidsområda i avdelinga omfattar:

- vass- og avløpsforsyning
- kommunale vegar og parkar
- drift og vedlikehald av heile den kommunale bygningsmassen
- offentleg bading

Driftsavdelinga forvaltar store verdiar som er opparbeidd gjennom lang tid. Bygningsmassen har ein verdi på kr 7-800 000 000,-. Veg og veganlegg har ein tilsvarande verdi. Det er og lagt ned store verdiar i kommunaltekniske anlegg. Å forvalte desse verdiane er viktig for at framtidige generasjonar skal nyte godt av dei. Det er difor naudsynt å drive eit målretta arbeid med vedlikehald og utvikling. Manglande vedlikehald medfører at verdiane minkar og at ein må setje inn meir midlar for å bøte på dei skadane som følgjer av det.

Dei administrative ressursane til avdelinga er lågare enn kva nabokommunane har. For knappe administrative ressursar kan medføre at kvaliteten på tenestene ikkje vert god nok, at sakshandsaming tek for lang tid og ein ikkje har tilstrekkeleg oppfølging av prosjekt og HMT-arbeid.

Vatn og avløp.

Eid kommune har om lag 120 km med vassleidningar. Dette utgjer 20 meter pr innebygger. Dei andre kommunane i Nordfjord har mellom 4 og 10 meter vassleidning pr innebygger.

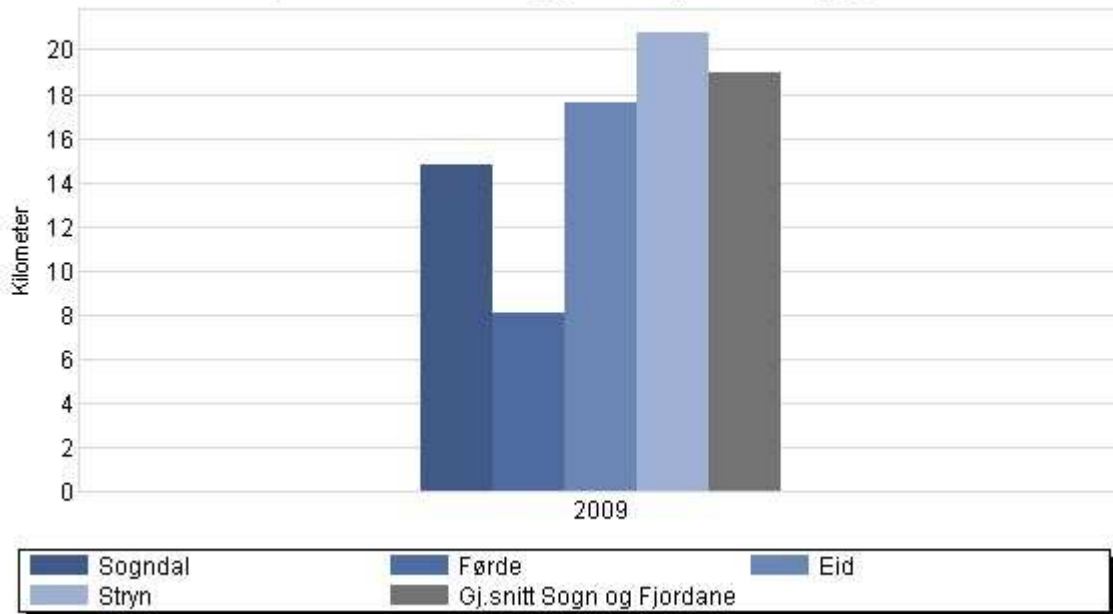
Kommunen har om lag 56 km med avløpsleidningar. Dette utgjør nesten 10 m pr innbygger. Dei andre kommunane i Nordfjord har frå 5,6-8,6 m pr innbygger.

Både vatn og avløp har sjølvkostgrad på 100 %. Snittet for fylket er høvesvis 100 og 99 %. Årsgebyret for vatn i Eid utgjer 87 % av gjennomsnittet for fylket. Årsgebyret for avløp er 120 % av gjennomsnittet for fylket.

Veg.

Eid kommune har om lag 104 km kommunal veg. Dette utgjer 18 meter pr innebygger. Dei andre kommunane i Nordfjord (unnateke Vågsøy med 11 meter) ligg mellom 18 og 22 meter pr innbygger. Snittet i fylket er om lag 19 meter pr innbygger.

**M. Samferdsel - nivå 2 (K)
etter region og tid.
Lengde kommunale veier og gater i km pr. 1 000 innbygger.**

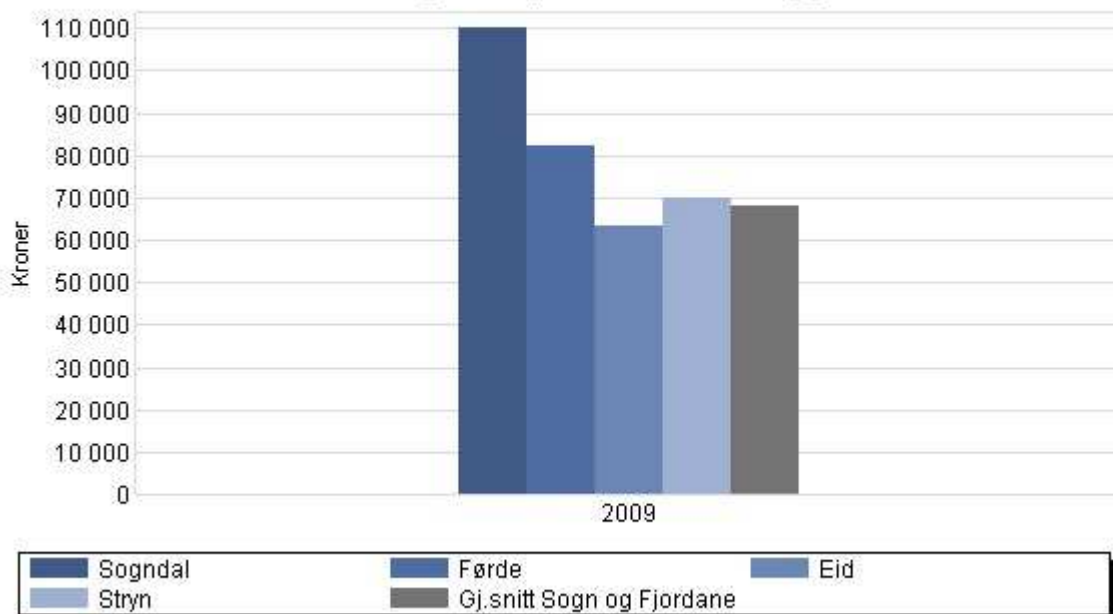


Kilde: Statistisk sentralbyrå

Brutto driftsutgifter for kommunale vegar i Eid er på kr 63.330,- pr kilometer, snittet i fylket ligg på kr 68.104,- medan snittet for landet ligg på kr 119.377,- pr kilometer.

I 2009 vart det vedteke å nytte kr 1.300.000,- av den statlege tiltakspakken til asfaltering av kommunale vegar.

**M. Samferdsel - nivå 2 (K)
etter region og tid.
Brutto driftsutgifter i kr pr. km kommunal vei og gate.**



Kilde: Statistisk sentralbyrå

Park og grøntanlegg.

Eid kommune har fleire fine parkar og grøntanlegg. Dei siste åra har det vore satsa mykje opprustning av Eidsgata/Nordfjordeid sentrum. Desse anlegga må vedlikehaldas, i tida framover må ressursane til drift/vedlikehald og utstyr aukast.

Kommunal eigedomsdrift.

Eid kommune har om lag 40.000 kvadratmeter bygg. Dette ligg omtrent på snittet for ein kommune av vår storleik.

I 2008 vart det etter initiativ frå KS gjennomført ei kartlegging av vedlikehaldsetterslepet i den kommunale bygningsmassen. Kartlegginga av Eid kommune sin bygningsmasse syner at vi har eit etterslep på kr 175 000 000,- Skal kommunen unngå ytterlegare verdifall på eigedomsmassen er det naudsynt å setje av større midlar til vedlikehald.

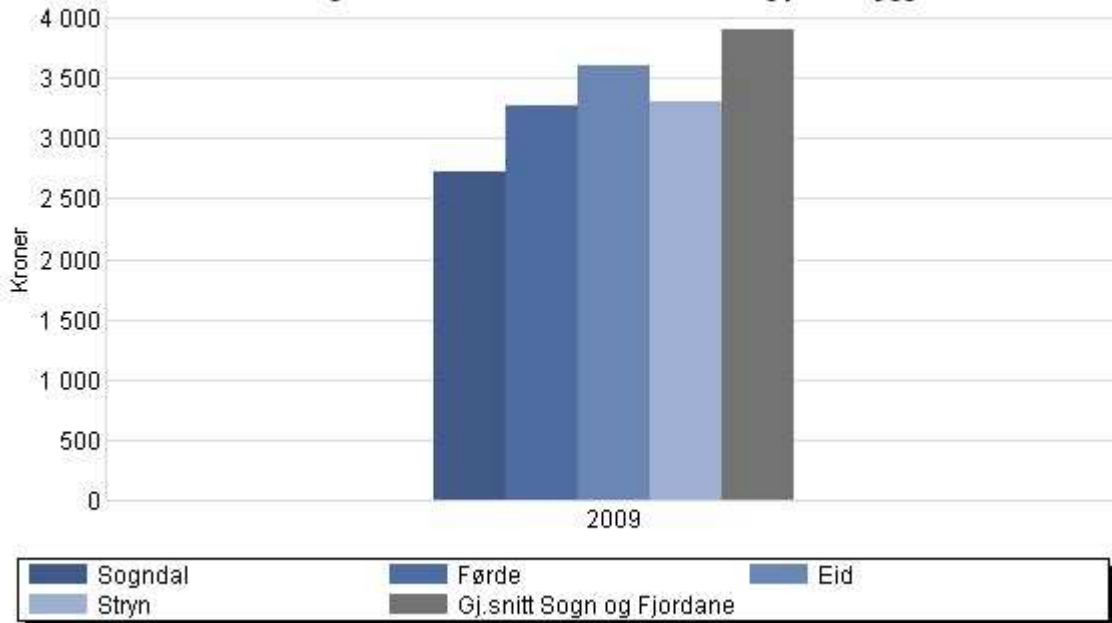
Netto driftsutgifter, kommunal eigedomsdrift i Eid utgjer kr 3.597,- pr innebyggjar, fylkesgjennomsnittet er på kr 3.904,- medan landsgjennomsnittet er kr 3.774,-. Mange kommunar slit med å setje av tilstrekkeleg med midlar til vedlikehald.

Eid kommune nyttar 13,4 % av brutto driftsutgifter - kommunal eigedomsforvaltning til energi. Snittet for fylket er 14,8 %.

Kommunane fekk i 2009 overført midlar i samband med tiltakspakken til staten. Eid kommune valde å nytte ein vesentleg del av desse midlane til ytre vedlikehald av kommunale bygg. Mesteparten vart nytta til vedlikehald av skular og institusjonar/omsorgsbygg.

Når det gjeld energi nyttar Eid kommune 13,4 % av brutto driftsutgifter - kommunal eigedomsforvaltning til dette, her er snittet for fylket 14,8 %.

**4. Eiendomsforvaltning for utvalgte kommunale formålsbygg - nivå 2 (K)
etter region og tid.
Netto driftsutgifter til kommunal eiendomsforvaltning per innbygger.**



Kilde: Statistisk sentralbyrå

Kommunane fekk i 2009 overført mykje midlar i samband med tiltakspakken til staten. Eid kommune valde å nytte ein vesentleg del av desse midlane til ytre vedlikehald av kommunale bygg. Mesteparten vart nytta til vedlikehald av skular og institusjonar/omsorgsbygg.

7.3.3 Brann og førebygging – leiar Kåre Sigurd Os

Brannvesenet er organisert med ei førebyggjande avdeling og ei beredskapsavdeling.

Det er 2,85 årsverk knytt til avdelinga. I 2009 har vi hatt ein del sjukefråvær, i tillegg til at brannsjef Kåre Os har hatt permisjon i 100 % halve året. Varabrannsjef og leiar førebyggjande Ketil Nord er i Os si permisjonsstid tilsett om brannsjef. Det har ikkje for tilsett andre for å kompensere mot dette. Dette har redusert aktiviteten ved avdelinga ein del. Det har ført til lågare aktivitet når det gjeld tilsyn i bustader (rekkehus), og på overordna oppgåver. Brannsjefen har nytta ein del tid til detaljoppgåver. Dei lovpålagde oppgåvene er i alt vesentleg utført.

Arbeidsoppgåvene er:

- Brann og ulykkesførebyggjande informasjon og motivasjon
- Brannførebyggjande tilsyn
- Bistand byggesaksavd (branntekniske spørsmål)
- Førebyggjande og beredskapsmessige oppgåver i krigs- og krisesituasjonar.
- Innsatsstyrke ved brann og akutte ulukker.
- Feiing og tilsyn med fyringsanlegg.

Førebyggjande avdeling har gjennomført 40 av 45 tilsyn i A-objekt der det skal vere tilsyn kvart år (nokre objekt ikkje i bruk). I dei 13 B-objekta er det gått tilsyn i samtlege. Det har vore utført undervisning i brannførebyggjande arbeid i 6-7 klassene.

Feiaren har gjennomført feing i 705 av 2202 piper. Krav kvart 4. år. Reduksjon i talet på pipebrannar siste åra er dokumentasjon på god feing. Det har vore utført tilsyn i 73 bustader(arbeidskrevjande)

Vi har ikkje starta på gjennomføring av deltidsreforma for utdanning av brannmannskap. Dette må gjerast innan utgongen av 2012. Dette skuldast økonomi/kapasitet på brannskulen, vi har påmeldt dei som skal utdannast og ventar på klarsignal frå brannskulen.

Det er ingen endringar med omsyn til bilar og utstyr. To av bilane i brannvesenet har no passert 30 år (unimog og tankbil), redningsbil og mannskapsbil er frå 1987 og 1983. Administrasjonen prioriterte ny hovudbil på investeringsbudsjettet for 2010, og det vart vedteke, løyving på 3,5mil. I skrivande stund er vi no i gang med vurdering av tilbod på ny bil. Levering truleg tidleg i 2011. Også i år har vi hatt driftstans og store vedlikehaldsutgifter på bilane. Dette er svært uheldig, og brannsjefen kjenner seg ikkje trygg på at beredskapen er god nok. Det har også vore avvik knytt til utstyr på bilane. Den økonomiske ramma til drift og vedlikehald av bilparken er låg, men det som går på trafikktryggleik/berdskap vert tek uansett.. Dei midlane som er frie har i hovudsak vorte nytta til utskifting/oppgradering av personleg verneutstyr. Det er utarbeidd plan for utskifting av bilpark. Brannsjefen rår til at denne vert handsama politisk, og at gjennomføring av denne vert vidareført.

Brannvesenet hadde 55 utrykkingar i (47 full og 8 vaktalarm) 2009 (52 i 2008). Av desse var det 13 brannar eller branntilløp, 4 pipebrannar og 14 trafikkulukker. 22 automatiske alarmar førte til utrykking, av desse var 22 unødige. Ein leiteaksjon. Med unødig meiner ein då att brannvesenet sin assistanse ikkje var naudsynt. Mange av dei unødige alarmane er utløyste i kommunalt disponerte bustader, der brannvarslingsanlegget er kopla opp mot alarmsentralen. Talet automatiske alarmar har auka dei siste åra..

7.4 Vurdering av økonomiske ramme /avvik.

ANSVAR	TENESTE	TEKNISK	REV. BUDSJETT	REKNESKAP	AVVIK
4100	Alle	Plan og utvikling	3 220	3 054	-166
4200	Alle	Beredskap/førebygging	2 617	2 694	78
4300	Alle	Vatn og avløp	-2 862	-2 892	-30
4400	Alle	Vegar og gater	5 340	5 272	-68
4500	Alle	Park	900	841	-59
4600	Alle	Bygg/eigedomsforvaltning	13 652	13 679	27
		Sum	22 866	22 647	-218

Drifta på teknisk rammeområde gjekk samla sett med eit overskot på kr 219 000 samanlikna med budsjett. Dette overskot skyldast god budsjettdisiplin på alle område.

Plan- og utviklingsavdelinga har eit samla overskot på kr 166 000. Då er kr 300 000 avsett til fond av teknisk styre. Fondet er tenkt nytta til finansiering av planarbeid.

Brann- og feievesenet går med eit underskot på kr 80 000. Her er det fleire einskildpostar som er årsak til dette. Brannvesenet har gamalt utstyr, og vedlikehaldsbudsjettet syner ein sprekk på kr 50 000. Kostnader ved utrykkingar ligg kr 100 000 over budsjett. Til slutt er det også utarbeidd brannsikringsplan for område Tverrgata/Eidsgata. Dette er det gjeve tilsegn om tilskot til, men berre 50 % av tilskotet er inntektsført i 2009. Når samla underskot ikkje er større enn kr 80 000 er årsaka refusjon av sjukepengar som ikkje er budsjettet.

Driftsavdelinga har samla sett eit budsjettoverskot på kr 133 000. Det er berre mindre avvik på dei ulike tenestoområda. Samla sett er økonomistyringa såleis svært god.

Samla budsjettert løn, refusjonar, netto løn.

Artskonto		Budsjett	Rekneskap	Mindre- eller meirforbruk
10110-10999	Brutto løn	20 082	20 351	269
17110-17140	Lønsrefusjonar	0	-930	-930
	Netto løn	20 082	19 421	-661

Lønsrefusjonar er refusjonar frå trygdekontoet for sjukeløn og fødselspengar.

Samla andre driftsutgifter og driftsinntekter.

Artskonto		Budsjett	Rekneskap	Avvik
11000-15999	Andre utgifter	29 558	30 495	937
16000-19999 (-17110-17140)	Inntekter (ekskl. ref. frå trygdekontoet)	- 26 774	- 27 269	- 495

7.5 Viktige tiltak gjennomført i 2009

- Tre viktige reguleringsplanar vart godkjende:
 - Bustadfelt Hogaåsen/Langelandsåsen
 - Øyane
 - Nordøyrane sør for Fargarelva
- Kommunedelplan for klima- og energi vart godkjend.
- Enova marknadsfører planen som ”godt eksempel”
- Repr. Frå administrasjonen har vore til Troms for å fortelje om planen
- Alle tiltak i handlingsplanen for 2009 er gjennomført
- Operahuset Nordfjord vart ferdigstilt
- Tomter på Golvsengane vart lagt ut for sal.
- Romprogram for bygg til omsorgstenester vart godkjent.
- Tiltakspakken – gjennomført bruk av tildelte midlar
- Trinn 2 av utbygginga ved Nordfjordeid skule vart slutført
- Med eitt unntak vart alle byggesaker handsama innanfor sakshandsamingsfristen.
- 3 reinhaldarar tok fagbrev
- Profileringsprosjektet ”Eid inviterer” vart slutført
- Alle avdelingar synte god budsjettdisiplin

7.6 utfordringar

- Manglande samsvar mellom vedtak (politiske bestillingar) og administrative ressursar til gjennomføring.
 - Vi må verte flinkare å prioritere, og synleggjere kva som ikkje vert gjort.
 - Korleis møte forventingspress (politikarar, publikum, andre tilsette)
- Vi må utvikle ein meir fleksibel organisasjon, der personellet overlappar kvarandre.
- Kompetanseutvikling.
- Nye oppgåver som følgje av ny plan- og bygningslov.
- Etablere/forbetre rutinar for HMT og kvalitetssikring.
- Manglar ein sentral felles bestillar/innkjøpsfunksjon for heile kommunen.
- Sårbar organisasjon ved fråver/permisjonar
- Etablering av gardkart innan fristen.
- Reguleringsarbeid.
- Utbygging av næringsareal
 - Stokkenes
 - Vest for Sjøgata
- Bustadfeltutbygging
 - Hågaåsen
 - Kjølisdalen
 - Stårheim